



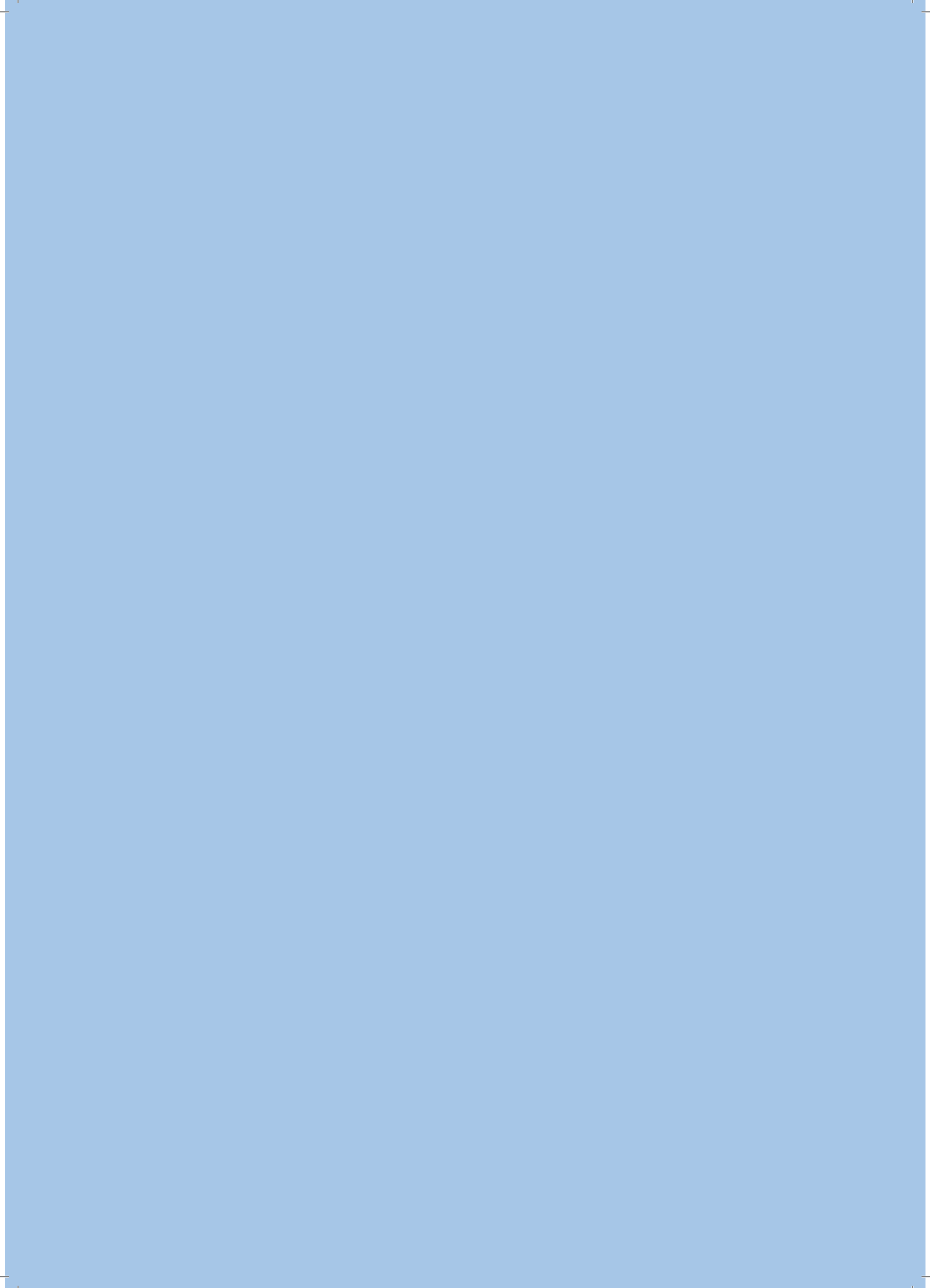
Fondation
Autisme
Luxembourg

Sous le Haut Patronage de
Son Altesse Royale la Grande-Duchesse



Rapport d'activités

2019



SOMMAIRE

LE MOT DU PRESIDENT	5
LE MOT DE LA DIRECTRICE	6
UN ENGAGEMENT A PLUSIEURS FACETTES	8
Evaluations diagnostiques	
Les lieux de vie	
Les centres de jour - adultes	
Le soutien aux familles	
DES SERVICES PONCTUELS QUI SOULAGENT LES PARENTS	12
Le centre de jour - enfants et soutien extra-scolaire	
Loisirs	
Les lits de répit et activités de soutien à l'indépendance	
VOTRE SOUTIEN EST IMPORTANT	15
Être visible pour être soutenu	
BIEN COMPRENDRE POUR BIEN AGIR	16
La formation	
L'apprentissage	
LA FONDATION AUTISME LUXEMBOURG EN CHIFFRES	18
Le projet 2 pour 6	
LE BENEVOLAT : UNE BELLE EXPERIENCE	20
Chaque personne a un rôle à jouer	
MERCI	22



Ensemble, nous construisons des vies meilleures

“ Un défi parmi d'autres reste l'emploi des personnes que nous défendons”



Le mot du président

La mission de la Fondation, depuis sa création, est de garantir le bien-être des personnes avec autisme. Pour ce faire, nous continuons à maintenir un haut niveau d'exigence sur la qualité de la prise en charge des personnes. Qu'ils soient adultes, adolescents ou enfants, chaque famille doit être rassurée que nous faisons tout ce qui est en notre pouvoir pour atteindre cet objectif.

Pour proposer le meilleur service, nous échangeons régulièrement avec nos collègues dans le pays, et nous avons participé en septembre 2019 avec une délégation de la Fondation au congrès international d'Autisme Europe.

Ces deux jours nous ont permis de nous confronter à de nouvelles approches méthodologiques et à d'autres histoires de vie. Nous avons aussi échangé avec les autres participants sur les défis qui nous restent à relever au cours des années à venir.

Un défi parmi d'autres reste l'emploi des personnes que nous défendons. Nous avons créé une commission emploi qui a permis de poser les premiers jalons d'actions de sensibilisation. Les premiers contacts avec les services gouvernementaux ont aussi été pris et nous espérons qu'avec les dernières évolutions législatives, l'accès au marché du travail se trouvera facilité.

Mais nous ne pouvons pas porter seuls ces messages primordiaux! C'est pourquoi nous sommes particulièrement contents que des personnes externes à la fondation continuent à vouloir nous soutenir sous quelque forme que ce soit.

Nous avons eu le plaisir de voir le challenge sportif VH X-PLOR relier Differdange à Mondim de Basto au Portugal et de par la même d'avoir une couverture médiatique qui permet de sensibiliser un public plus large sur ce handicap sans oublier leur soutien financier.

Avoir été bénéficiaire du Charity cross à Grevenmacher, nous a aussi démontré que la jeunesse est concernée par ce sujet et je les remercie encore une fois de nous avoir retenu comme bénéficiaire en 2019.

Je tiens enfin à remercier au nom de la Fondation toutes les personnes qui nous ont régulièrement aidées cette année. Vous êtes "Emmer do".

Claude Schmit

**“ Être vu, c’est exister.
Être reconnu c’est
avoir une chance
de mieux se faire
entendre”**



Le mot de la directrice

La journée mondiale de l’autisme, les challenges sportifs, un concert...notre année 2019 a été rythmée par de nombreuses actions qui ont permis à un public plus nombreux de nous soutenir. Ces soutiens, financiers ou pas, nous permettent de remplir notre mission. Et je souhaite encore cette année remercier l’ensemble de notre équipe (professionnels, apprentis, stagiaires) pour leur dévouement et leur engagement à donner aux personnes, enfants comme adultes, dont nous avons la responsabilité une vie digne et épanouie.

Être vu, c’est exister. Être reconnu c’est avoir une chance de mieux se faire entendre. C’est aussi pour cette raison que nous sommes très actifs sur les réseaux sociaux afin de montrer à tout le monde, ce que la Fondation fait au quotidien et quels sont les sujets qui nous touchent. Les mots d’encouragement que nous recevons régulièrement lors de nos présences à l’extérieur me font toujours très plaisir.

Nos équipes organisent régulièrement des sorties inclusives qui sont d’abord destinées à assurer le bien-être des personnes que nous encadrons. Mais, ces sorties nous permettent aussi de participer activement à la vie sociale et culturelle du pays et de la région.

Ces moments de contact avec d’autres personnes sont des moments concrets d’inclusion et montrent à tous ceux que nous côtoyons que c’est possible avec un minimum de préparation et de précautions.

Certaines sorties ne sont possibles qu’avec l’aide de bénévoles qui nous soutiennent dans l’encadrement des personnes présentant un trouble du spectre autistique. J’ai senti tout au long de l’année un engouement qui nous démontre que nous sommes sur la bonne voie. Le développement attendu de la Fondation dans les années à venir nous amènera à continuer à avoir recours au bénévolat.

Encore merci à tous nos donateurs et à tous ceux qui d’une façon ou d’une autre ont contribué au succès de l’année 2019. Je suis toujours convaincue qu’« Ensemble, nous construisons des vies meilleures ».

Nathalie Lehoucq





Un engagement à plusieurs facettes

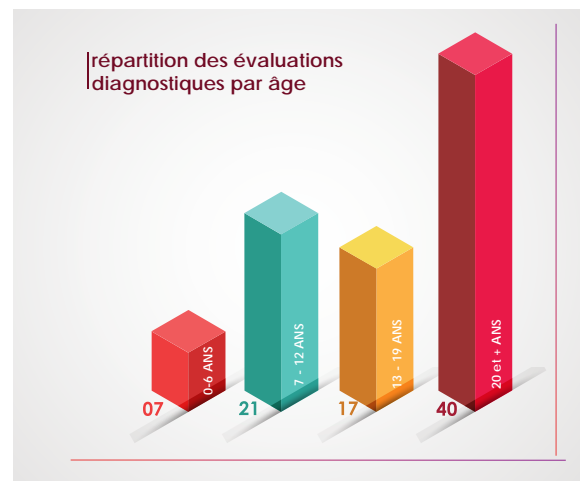
Cette photo sert d'illustration à une séance d'évaluation diagnostique.

Evaluations diagnostiques

Notre souci quotidien de délivrer un service de qualité, tel qu'établi dans notre charte des valeurs, nous a amené à restructurer notre service évaluation diagnostique. L'équipe en place a été renforcée de sorte à ce que le temps d'attente pour les familles désireuses d'obtenir une évaluation diagnostique soit réduit de 6 mois. Nous continuons à trouver des solutions de qualité afin de baisser encore plus le temps d'attente actuel qui est de près d'un peu plus d'un an.

Les 184 nouvelles familles qui nous ont contacté en 2019 nous rappellent chaque jour que nous ne devons pas relâcher nos efforts pour leur venir en aide et apporter une réponse aux personnes désireuses de savoir si elles ou un membre de leur famille présentent un trouble du spectre autistique (TSA).

Tout comme les années passées, notre équipe de spécialistes a travaillé en étroite collaboration avec un médecin psychiatre externe et a proposé les évaluations en luxembourgeois, français, allemand et anglais.



85
DIAGNOSTICS
en 2019

122
FAMILLES
EN ATTENTE
d'une évaluation
diagnostique



Les lieux de vie

Nos 5 Foyers, situés à Munshausen et à Rambrouch ont pris en charge nos 32 bénéficiaires tout au long de l'année. Au sein de ces Foyers, ils remplissent diverses tâches domestiques telles que la préparation des repas ou le dressage de la table. Pas un jour ne s'est passé sans que nous ne pensions à leur bien-être. Nous les avons encadrés avec les professionnalisme et la bienveillance nécessaires.

Chaque résident est unique de par sa personnalité, de par son histoire mais également de par son handicap. Le plus jeune de nos résidents a 19 printemps et le plus âgé a soufflé ses 68 bougies. Nos équipes doivent donc s'adapter à chaque personne et lui proposer le soutien le plus adapté à ses capacités. Ceci est d'autant important en raison de l'autonomie fortement réduite de nos bénéficiaires.

Un travail régulier a été fait, et continue à être fait, par nos équipes pour gérer au mieux les troubles de comportements avec des résultats positifs sur certains bénéficiaires.

Les journées continuent à être structurées selon le modèle éducatif TEACCH. Chaque jour de semaine, les résidents quittent le Foyer, sur le coup de 9

heures du matin, pour se rendre à leur activité quotidienne qui a lieu dans les centres de jour. Ils sont de retour au Foyer à 16 heures 30.

Nous avons également fait 309 sorties inclusives avec nos résidents des deux sites. Cela a pris la forme de promenades, sorties à la piscine, au restaurant au cinéma ou bien au Discotisme. Mais nous avons aussi participé à des manifestations telles que le Rock Agrumes ou bien sommes allés faire du Airtamp ou de la marche dans l'Ösling.

309 SORTIES
INCLUSIVES
pour participer
à la vie sociale

32 RESIDENTS
répartis sur
Munshausen
et Rambrouch



Les centres de jour - adultes

Les personnes dont nous avons la charge sont fortement dépendantes et les centres de jour sont à nos yeux une des meilleures façons de montrer qu'avec du temps et de l'engagement, nous réussissons à ce qu'elles aient une vie quotidienne intéressante, socialement digne et plus autonome.

Les activités que nous avons proposé sont diverses et variées au sein des ateliers : jardinage, buanderie, cuisine et bricolage. Elles ont toutes un point commun, elles tiennent toujours compte des capacités de chacun. Cette année encore, nous avons continué à organiser nos sorties inclusives: Charity Cross de Grevenmacher, Ferme des Alpagas, Parc de Bettembourg.

Les ateliers de Rambrouch ont fortement contribué au succès de la Fondation et ils ont également produit cette année les magnifiques cartes de voeux ainsi que des confitures. Tout ceci est parti auprès du public intéressé lors des stands sur lesquels la Fondation est présente et qui permettent de mettre la lumière sur leurs réalisations. Même le dernier produit créé, les boucles d'oreilles, a trouvé ses acquéreurs.

Les marches hebdomadaires sont toujours à l'ordre du jour. Tous les lundis matins, peu importe la météo, 11 personnes avec un trouble du spectre autistique accompagnées de 3 éducateurs effectuent une marche soit de 8 ou bien de 11 km.

En été nous incluons même le repas de midi sous forme de pique-nique dans nos promenades, ce qui nous permet de rallonger l'activité marche jusque dans l'après-midi.

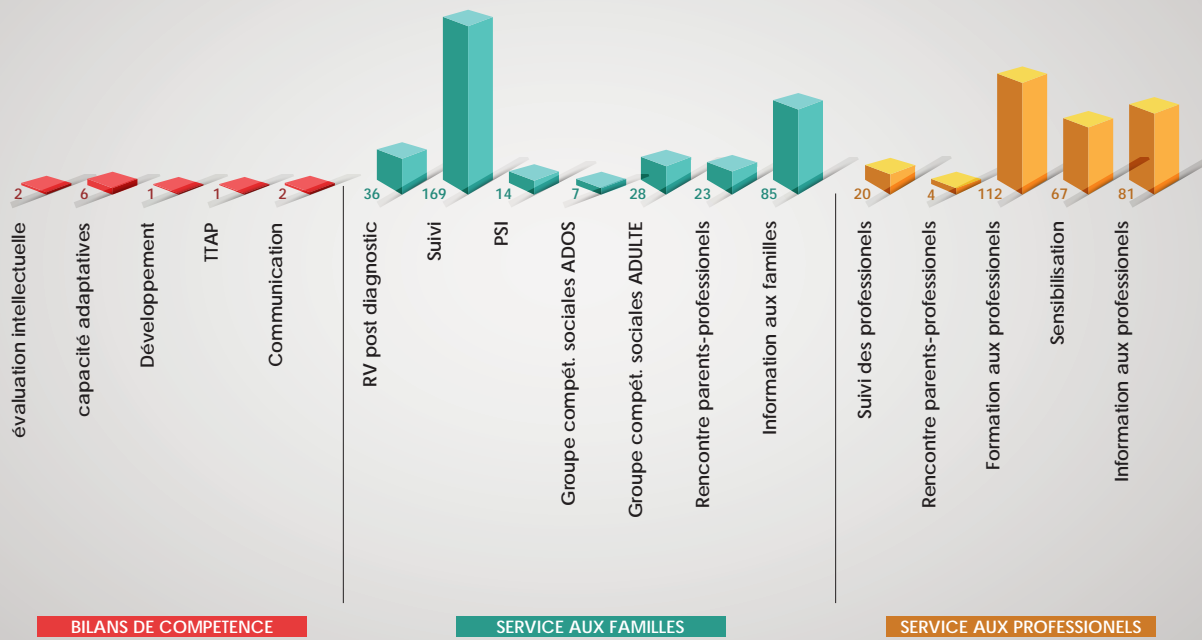
Les progrès visibles peuvent être faibles, mais ils sont bien réels et contribuent à l'autonomie des personnes. En 12 mois, nous avons réussi à ce qu'un résident accepte dorénavant de faire des sorties au restaurant, qu'un autre sache fermer ses chaussures tout seul. Un de nos bénéficiaires interagit avec nous de façon spontanée à l'aide de la méthode PECS.

450 / **KM DE MARCHÉ**
effectués lors
de 51 marches
hebdomadaires

35 / **PERSONNES**
encadrées toute
l'année dans
nos centres de jour

Nombre de personnes ayant bénéficié de chaque type de prise en charge au sein du service "soutien" durant l'année 2019

(Une même personne peut bénéficier de plusieurs types de soutien au cours de l'année)

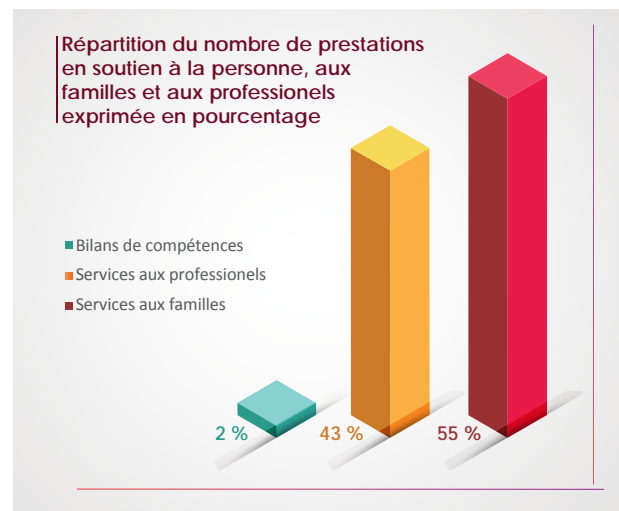


Le soutien aux familles

Le soutien, qu'il soit direct ou indirect, fait partie des nombreux éléments qui permettent de contribuer au bien-être de la personne présentant un trouble du spectre autistique. Notre équipe a assuré un suivi à domicile lorsque cela était nécessaire ou bien a appelé les familles à participer dans des groupes de discussion organisés par la Fondation avec divers professionnels pour prendre activement leur destin en main. Ces initiatives participatives sont caractéristiques du mode de travail de la Fondation depuis bientôt 25 ans.

Le service a apporté son soutien et toute son expérience à 321 familles qui nous ont contacté. A ceux-là s'ajoutent 282 professionnels qui ont eu un soutien dans le domaine spécifique de l'autisme.

Notre équipe continue à se former et rencontre régulièrement des spécialistes à l'étranger. En 2019, un collègue supplémentaire a suivi en Angleterre, au sein de la NAS (National Autistic Society), la formation Early Bird (destinée aux parents d'enfants en âge préscolaire) déjà proposée par notre service soutien.



60 NOUVELLES FAMILLES soutenues en 2019

675 PRESTATIONS DE SERVICE concernant le soutien à la personne, aux familles et aux professionnels



Des services ponctuels qui soulagent les parents

Le centre de jour - enfants et soutien extra-scolaire

En dehors des moments de scolarisation, il est important pour les parents de disposer d'un endroit où l'on prenne en charge leurs enfants.

Ce service existe depuis 2012 et nous rencontrons toujours un franc succès car il permet aux familles de continuer à travailler, et de disposer de temps soit pour soi ou bien pour d'autres membres de la famille.

Tout au long de l'année, le type de prise en charge a évolué. En période scolaire, les enfants ont bénéficié de cette prise en charge les mardis et jeudis après-midi ainsi que toute la journée de samedi. Nous avons privilégié les sorties et promenades au cours de la semaine et le samedi un atelier cuisine leur a souvent été proposé ce qui leur a donné la possibilité de préparer activement leur repas.

En période de vacances scolaires, l'accueil s'est fait du lundi au vendredi, de 9.30 à 16.30. Cela a été l'occasion de leur proposer diverses thématiques et de faire un travail spécifique avec eux autour, entre autres, du thème du sport, de l'eau, des animaux, de la peinture ou bien de la musique.

Tout comme pour les adultes, des sorties inclusives ont été organisées qui ont permis à ces enfants de participer de façon active à la vie sociale du pays.

Cela a pris la forme de visites à l'Airtramp, de sorties à la piscine ou bien au cinéma. Le Parc Merveilleux de Bettembourg a également eu le droit à une visite de notre part.

12 ENFANTS
ont bénéficié
du service



Loisirs

56 familles ont fait appel à ce service qui permet de vivre des moments inoubliables tant pour les personnes présentant un trouble du spectre autistique que pour les accompagnateurs.

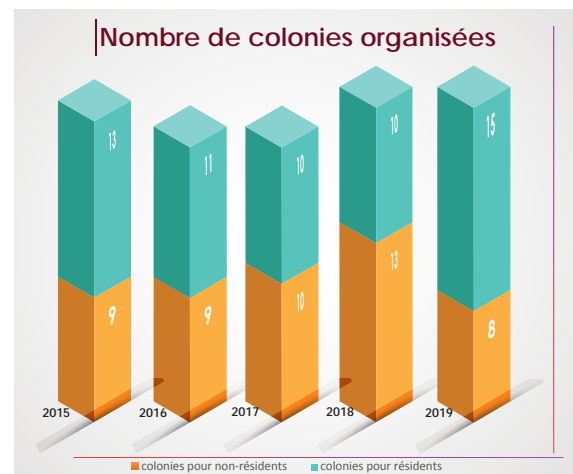
Nous avons la chance d'avoir eu 9 nouvelles familles qui nous ont fait confiance et pour lesquelles ces périodes représentent un moment de répit.

Cette année encore de nombreux bénévoles nous ont contacté pour nous accompagner, permettant ainsi un appui très spécialisé. Ces journées au contact direct de personnes présentant de l'autisme peuvent être par moments éprouvants, mais ils sont à coup sûr inoubliables. Un lien se crée entre bénévoles. Des connaissances pour la vie se forment. L'entre-aide s'inscrit en grand auprès de ces bénévoles, bien souvent encore étudiants, qui nous offrent de leurs temps pour le bien-être des personnes que les familles nous confient.

46 BENEVOLES
nous ont activement
soutenu dans les colonies

Nous avons maintenu notre rythme et avons réussi à organiser 23 colonies à destination des résidents internes, des participants du centre de jour ainsi que pour des participants externes.

Si vous êtes intéressés à participer à ces colonies, n'hésitez pas à nous contacter par mail à autisme@fal.lu



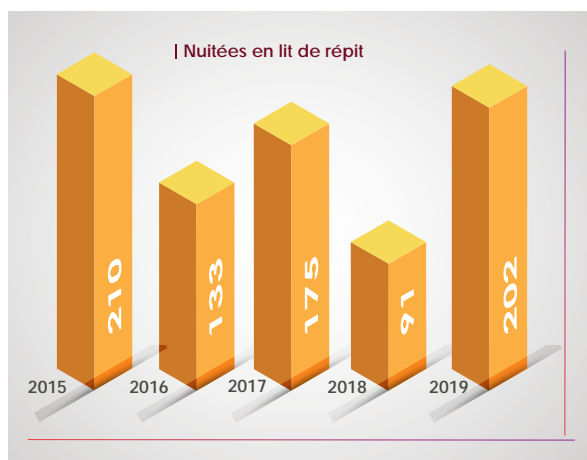


Les lits de répit et activités d'appui à l'indépendance

La Fondation dispose tout au long de l'année de chambres prévues pour les séjours de courte durée. En 2019, nous avons comptabilisé 202 nuits de répit réparties sur nos deux sites de Munshausen et Rambrouch. La disponibilité de ces lits est une réponse immédiate pour accueillir des personnes qui ont ponctuellement des problèmes de comportement importants et qui nécessitent un encadrement ponctuel plus intense que d'habitude.

6 personnes ont ainsi été prises en charge sur l'ensemble de l'année 2019.

Les familles qui souhaitent profiter de ce service peuvent contacter le numéro 26 91 11-1.



Une équipe spécifique de professionnels de la fondation offre des services d'activités d'appui à l'indépendance à des personnes présentant un trouble du spectre autistique (TSA) qui sont pris en charge par l'assurance dépendance.

Ces "activités d'appui à l'indépendance" (AAI) consistent à apprendre aux personnes présentant un TSA à participer activement dans la réalisation d'actes essentiels de la vie. Ces activités servent également à ce que les personnes persévèrent ou bien mènent à terme ces actes importants.

Ces activités sont importantes car elles travaillent sur trois axes distincts:

- elles préviennent la diminution des capacités motrices, cognitives et psychiques
- elles entretiennent ces mêmes capacités
- elles améliorent ces capacités déjà acquises.

Les activités ont été prestées en groupe ou bien en individuel et elles ont à chaque fois tenu compte des besoins spécifiques de la personne présentant un TSA.

31 PERSONNES
ont bénéficié
des AAI



Votre soutien est important

Être visible pour être soutenu

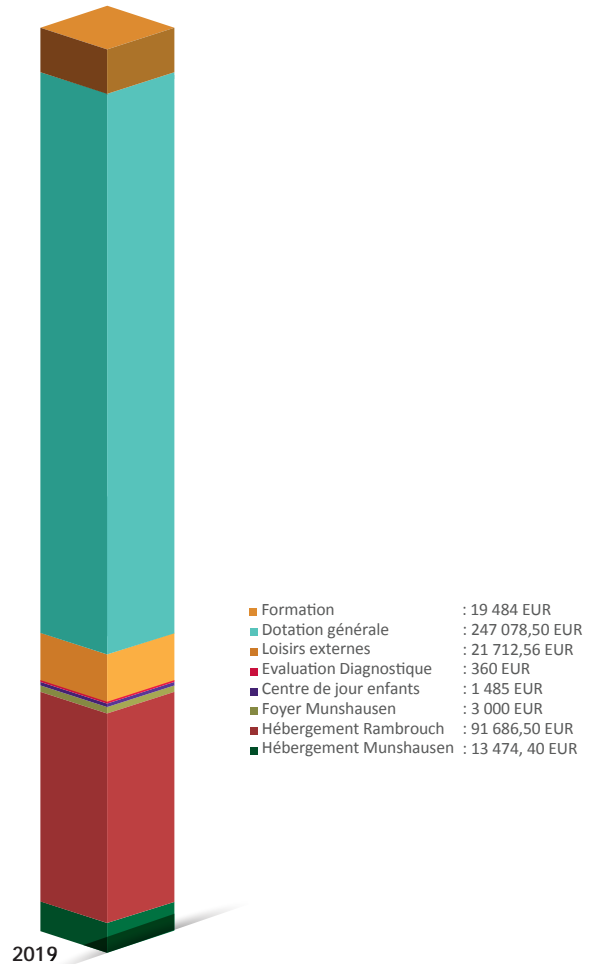
Le service communication a utilisé tout au long de l'année les moyens à sa disposition, dont les réseaux sociaux, pour faire connaître du plus grand nombre les activités menées par la Fondation Autisme Luxembourg. Des projets tels que ceux de VH-XPLOR ou bien d'IKO'L nous ont donné la possibilité de faire parler de nous sur différents canaux médiatiques. Nous avons aussi marqué le coup en étant présents le 2 avril sur la place d'armes à Luxembourg-ville à l'occasion de la journée mondiale de sensibilisation à l'autisme.

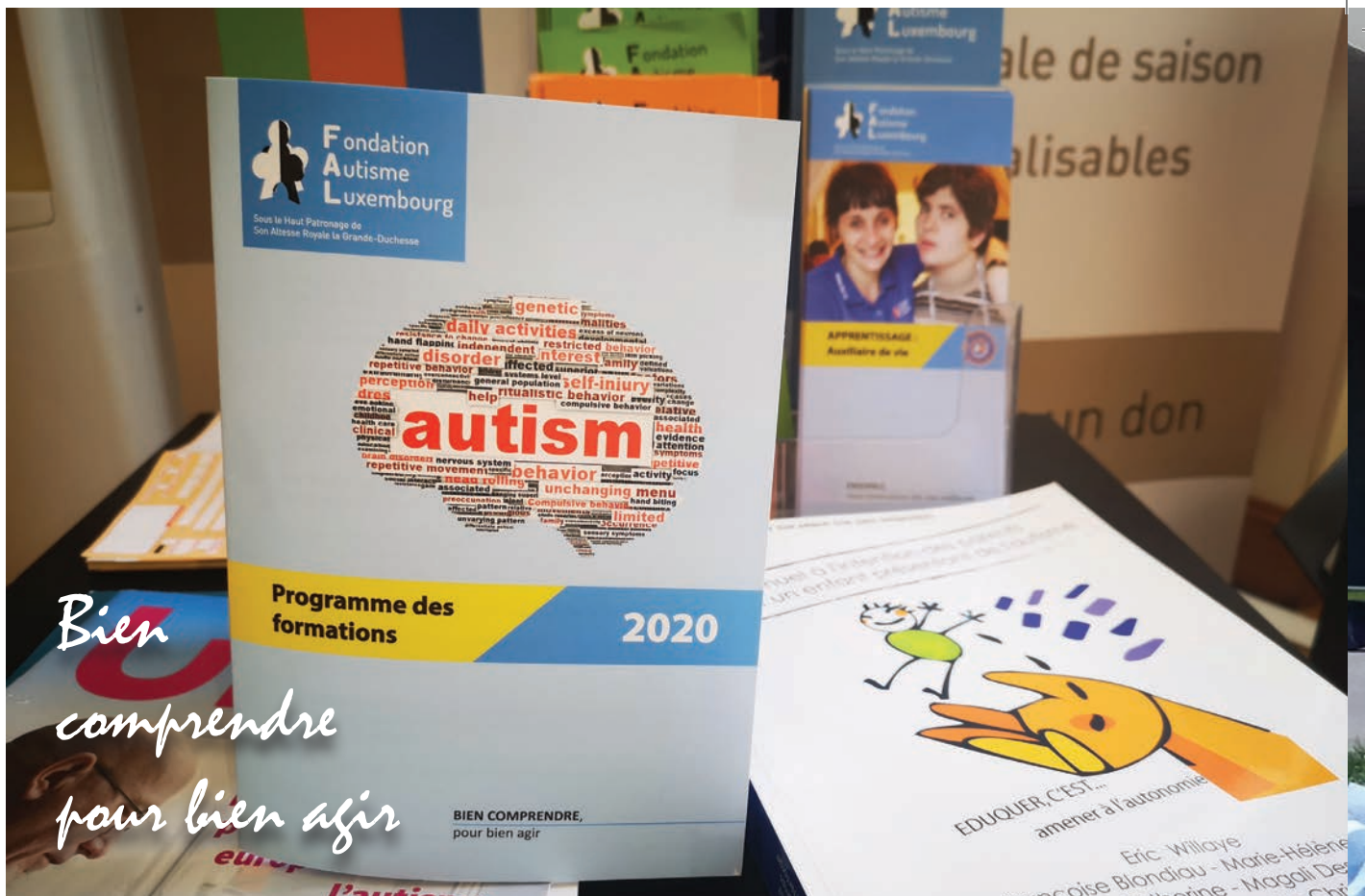
Grâce à la générosité ponctuelle ou récurrente des personnes privées, des associations, des sociétés ou d'autres fondations nous avons pu récolter la somme de 398 280,96 EUR. Conformément aux souhaits exprimés par les donateurs, ces fonds ont été alloués soit aux sites ou bien à des activités de nos services de Munshausen ou Rambrouch.

Cette démarche est tout à fait naturelle pour nous en tant qu'association membre du réseau Don en confiance et auquel nous adhérons au code de bonne conduite.



Merci à tous ceux qui pensent à nous en nous invitant pour présenter à leur public le travail de la fondation et pouvoir parler en général sur ce handicap invisible qu'est l'autisme.





La formation

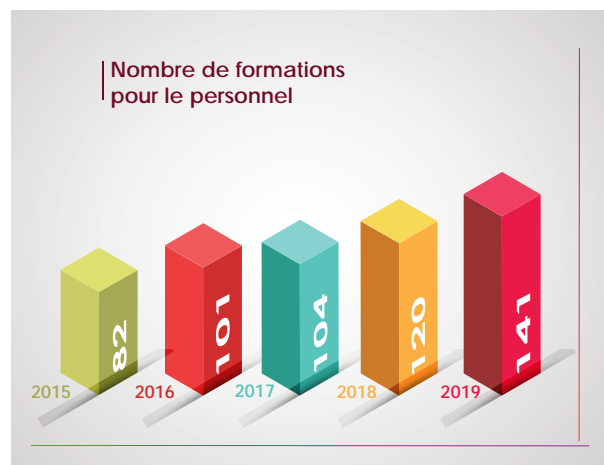
Notre offre de services en formation continue à être fortement demandée. Plus de 730 participants ont assisté à une formation dispensée par la Fondation Autisme Luxembourg. Plusieurs d'entre elles sont ouvertes pour les personnes externes à la fondation. Une grande majorité de personnes ne savent pas ce qu'est réellement le trouble du spectre autistique et ne savent pas comment réagir en fonction de situations bien spécifiques. Il est donc pour nous, important de bien transmettre le savoir acquis au contact des personnes prises en charge et de porter une lumière différente sur ce handicap.

Parmi les formations proposées nous avons abordé entre autres : les notions de base sur l'autisme, comment communiquer avec les personnes TSA, le passage de concepts théoriques à la pratiques pour les troubles du spectre autistique ou bien le sujet du syndrome d'Asperger.

Le congrès international a également été un grand moment qui a permis à une délégation de la Fondation de se rendre à Nice pour échanger avec les professionnels sur place et pour prendre connaissance de différentes présentations et avancées sur les recherches liées à l'autisme.

8 FORMATIONS
dispensées à l'Institut
de Formation de
l'Education Nationale

730 PARTICIPANTS
aux formations
de la Fondation





L'apprentissage

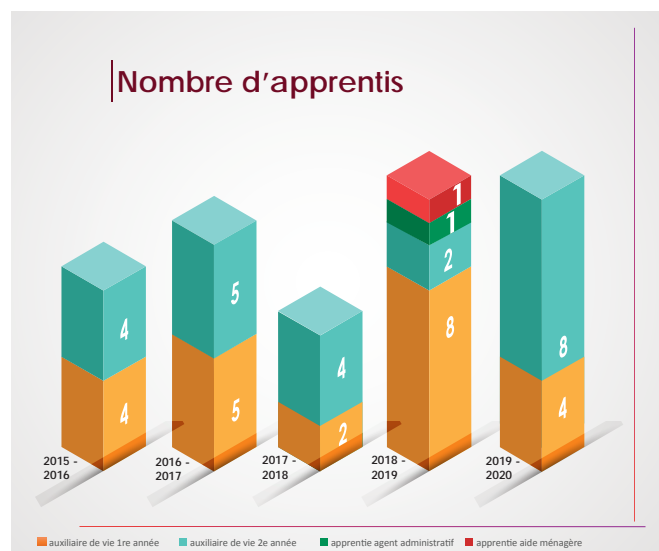
La Fondation a continué sa mission éducative et a accueilli des étudiants désireux de se lancer dans le domaine du social. Nous avons encadré 12 apprentis dans divers domaines nécessaires au bon fonctionnement d'un établissement d'utilité publique comme le nôtre. Les apprentis auxiliaires de vie sont au contact direct avec nos bénéficiaires.

Ces apprentis sont formés par des tuteurs de la Fondation et suivent en alternance une formation au sein de la Fondation et des cours théoriques à l'école. Un encadrement régulier des tuteurs permet que la plupart des apprentis réussissent leur "projet intégré final" concluant leur apprentissage.

Un grand nombre d'entre eux ont déjà eu la possibilité d'être engagés à la FAL par la suite.

La Fondation a également accueilli 28 stagiaires qui ont pu découvrir le monde du travail au sein de nos services administratifs ou bien socio-pédagogiques.

28 STAGIAIRES
encadrés tout
au long de l'année





La Fondation Autisme Luxembourg en chiffres

Le projet 2 pour 6

Notre longue expérience nous a démontré qu'une prise en charge d'un éducateur pour 4 personnes, qui est le ratio d'encadrement standard pour le secteur « handicap » n'est pas adaptée pour nos bénéficiaires. La spécificité de l'autisme nécessite un ratio de prise en charge qui soit plus spécifique.

Nous plaçons au centre de nos intérêts le bien-être de nos bénéficiaires et nous veillons aussi à garantir un environnement de travail épanouissant pour chacun de nos collaborateurs. C'est pourquoi nous avons continué, en réponse aux besoins de nos usagers, de privilégier une prise en charge de 6 personnes avec autisme par 2 éducateurs. Ceux-ci travaillent obligatoirement en binôme.

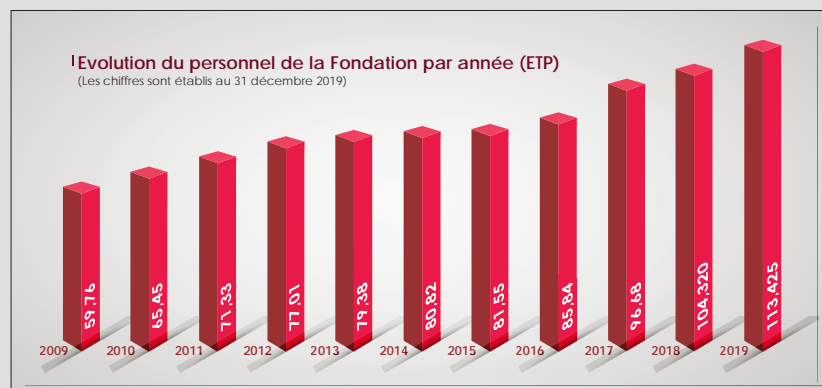
Nous garantissons ainsi :

- La disponibilité des éducateurs pour répondre aux besoins des personnes avec autisme
- La qualité de vie des personnes avec autisme ainsi que leur autonomisation
- La sécurité des éducateurs ainsi que celle des bénéficiaires.

La disponibilité du personnel encadrant a permis tout au long de l'année d'analyser en permanence les comportements et d'adapter en continu les réponses apportées par les éducateurs. Cela a pour effet que les personnes avec autisme progressent mieux et il est également plus facile pour les éducateurs de gérer les quelques moments de tension.

Le graphique ci-contre comprend l'ensemble du personnel actif au sein de tous les services psychopédagogiques de la Fondation Autisme Luxembourg. Il comprend également le personnel qui soutient les personnes dans leurs diverses démarches administratives.

Le rapport d'audit 2019 fait mention d'une moyenne de 117 employés.



Depuis

1996 la
Fondation
est reconnue
d'utilité publique

122 FAMILLES
EN ATTENTE
d'une évaluation
diagnostique

**1 personne
sur 100
est atteinte
d'autisme**

5 FOYERS
répartis sur les deux
sites de Munshausen
et Rambrouch

321 FAMILLES
ont bénéficié du
service soutien en 2019

11 000 CARTES DE
VOEUX
produites dans
les ateliers



Le bénévolat : une belle expérience

Chaque personne a un rôle à jouer

En 2019, de nombreux bénévoles nous ont aidé. Jeunes ou moins jeunes ont montré de la bonne humeur et une grande volonté à donner de leur temps pour ceux qui en ont le plus besoin.

Grâce à leurs compétences et leur disponibilité ils ont activement participé au succès des activités proposées par la Fondation et permis aux bénéficiaires de jouir d'un environnement et d'un accompagnement adapté à leurs besoins.

Parmi l'aide apportée nous pouvons citer :

- l'accompagnement par des bénévoles lors des colonies de vacances
- l'accompagnement lors de nos sorties inclusives
- l'aide administrative pour divers services de la Fondation
- l'entretien des alentours et petits travaux de réparation
- la présence lors de stands ou de manifestations où la Fondation est présente
- la présence pour un usager et se soucier de la personne

Nous sommes régulièrement à la recherche de bénévoles.

N'hésitez pas à nous contacter par mail si vous êtes intéressés à nous offrir de votre temps et de vos compétences.

autisme@fal.lu



MERCI

Notre travail est une aide directe de personne à personne. L'ensemble de nos équipes a apprécié l'appui tout au long de l'année des bénévoles.

Nos usagers aussi ont apprécié ces moments.

C'est pourquoi Nicolas, Nathalie, Christiane, Corinne, Robin, Serge, Ben, Natacha, Marcelle, Jeannot, Tiago, Zoé, Madeleine et le restant de nos bénéficiaires souhaiteraient très sincèrement remercier l'aide bénévole de :

Catarina, Sarah, Liz, Natacha, Svenja, Zoé, Lynn, Marie, Tania, Liz, Johnny, Laurent, Tamara, Paula, Stacy, Dainely, Cindy, Andi, Cara, Jana, Jérôme, Nora, Esther, Monique, Sally, Jessica, Annick, Jean-Claude, Inês, Priscilla, Domenica, Estelle, Cathérine, Alexandra, Julia, Céline, Tariq, Jessie, Sylvie, Marie-Christine, Miwa, Raquel, Fernand, Jill, Caroline, Petrisa, Beata, Helena, Joey, Sophie, Laure, Inkeri, Valérie, Joyce, Joice, Cintia, Paula, Sara, Ulla.

Nous nous excusons auprès de ceux que nous avons oublié de reprendre dans cette liste. Leur aide a été réellement appréciée. Nous espérons encore compter sur vous au cours de l'année 2020.

Merci aussi à tous ceux qui ont contribué à ce que nous réalisons nos projets et qui ont d'une façon ou d'une autre apporté leur soutien au bien-être de nos bénéficiaires.

Un grand merci :

- à Son Altesse Royale la Grande-Duchesse Maria Teresa
- à Madame Corinne Cahen, Ministre de la Famille, de l'Intégration et à la Grande Région
- à nos donateurs et sponsors
- aux parents
- aux sociétés partenaires
- à nos fournisseurs
- aux experts scientifiques
- à Autisme Europe
- à nos divers partenaires
- à tous nos contacts

Vous pouvez nous soutenir tout au long de l'année de différentes façons :

- en organisant des récoltes de fonds au bénéfice de la Fondation
- en offrant votre temps libre ou vos compétences à la Fondation
- en souscrivant un ordre permanent au nom de la Fondation ou en faisant un don sur le compte **BCEELULL - LU82 0019 1300 0445 5000**
- **En nous suivant sur les réseaux sociaux et en partageant avec vos contacts les informations que nous diffusons**



Fondation Autisme Luxembourg
68, route d'Arlon L-8310 Capellen
Tél.: (+352) 26 91 11 - 1
Fax.: (+352) 26 91 09 57
email : autisme@fal.lu

www.fal.lu

Texte et design : FAL
Tous droits réservés

Données actuelles au 31 décembre 2019

RCS G 167

Siège social : Munshausen

ENSEMBLE,
nous construisons des vies meilleures