



Fondation
Autisme
Luxembourg

Sous le Haut Patronage de
Son Altesse Royale la Grande-Duchesse



Rapport d'activités

2022

SOMMAIRE

| | |
|---|-----------|
| LE MOT DU PRESIDENT | 5 |
| LE MOT DE LA DIRECTRICE | 6 |
| UN ENGAGEMENT A PLUSIEURS FACETTES | 8 |
| Evaluations diagnostiques | |
| Les lieux de vie | |
| Le service d'activités de jour pour adultes | |
| Le soutien aux familles | |
| DES SERVICES PONCTUELS QUI SOULAGENT LES PARENTS | 12 |
| Le service d'activités de jour pour enfants | |
| MOMENTS FORTS 2022 | 13 |
| DES SERVICES PONCTUELS QUI SOULAGENT LES PARENTS | 17 |
| Loisirs | |
| Les lits de répit et activités d'appui à l'indépendance | |
| VOTRE SOUTIEN EST IMPORTANT | 19 |
| Être visible pour être soutenu | |
| BIEN COMPRENDRE POUR BIEN AGIR | 20 |
| La formation | |
| Les apprentis et les stagiaires à la FAL | |
| LA FONDATION AUTISME LUXEMBOURG EN CHIFFRES | 22 |
| Du personnel engagé | |
| LE BENEVOLAT : UNE BELLE EXPERIENCE | 24 |
| Chaque personne a un rôle à jouer | |
| MERCI | 26 |



Ensemble, nous construisons des vies meilleures

“ Nous n’oublions jamais toutes les familles concernées qui nous contactent régulièrement. ”



Le mot du président

Une personne sur 100 est concernée par l’autisme. Cela touche plus de 6 400 personnes au Luxembourg.

Qu’ils soient adultes, adolescents ou enfants, chaque personne doit être assurée que nous faisons tout ce qui est en notre pouvoir pour favoriser leur bien-être. Notre Journée Portes Ouvertes qui a eu lieu en septembre à Rambrouch a permis de montrer un lieu de vie de qualité et d’expliquer aux intéressés le quotidien vécu par les équipes des encadrants de la Fondation.

Nous n’oublions jamais toutes les familles concernées qui nous contactent régulièrement. Pour proposer le meilleur service, nous sommes régulièrement en contact avec les collègues d’autres pays, et nous avons participé en octobre 2022 avec une délégation de la Fondation au Congrès international d’Autisme Europe qui s’est tenu à Cracovie, en Pologne.

Ces journées ont permis de nous confronter à de nouvelles approches méthodologiques et à d’autres histoires de vie. Nous avons aussi échangé avec les autres participants sur les défis qui restent à relever au cours des années à venir.

Nous sommes particulièrement contents que des personnes externes à la Fondation continuent à vouloir nous soutenir sous quelque forme que ce soit et permettent de développer de nouveaux projets. Nous ne pouvons pas rester les bras ballants. Nous devons rester en mouvement constant pour servir

au mieux les familles. Nous sommes, entre autres, reconnaissants du soutien des membres de la Table Ronde à l’occasion de la Duck Race tout comme de celui de l’Œuvre Nationale de Secours Grande-Duchesse Charlotte qui ont permis de développer une nouvelle activité pour nos résidents avec l’achat de vélos adaptés.

Nous avons quitté une crise sanitaire, mais nous sommes entrés dans une autre crise, humaine et sociale, dont l’ensemble des répercussions est encore flou pour notre Fondation. Je tiens à remercier toutes les personnes qui nous ont aidé, et je pense plus particulièrement à nos salariés qui réalisent chaque jour un travail exemplaire dans des conditions qui ne sont pas toujours évidentes.

Ensemble, nous construisons des vies meilleures.

Claude Schmit

“ Nous avons affronté tous ces évènements et nous avons réagi ENSEMBLE ”



Le mot de la directrice

2022 a enfin marqué un presque retour « à la normale » après deux années rythmées par la crise sanitaire qui a secoué durement notre vie privée et professionnelle.

En effet, après la crise sanitaire, nous avons été confrontés à de nombreux challenges au niveau des ressources humaines, plusieurs démissions ont rythmé notre quotidien et nous avons dû faire face à un turnover conséquent en 2022. Mais nous sommes toujours debout !

Je voudrais surtout profiter de ce petit mot pour remercier chaleureusement nos équipes qui n'ont rien lâché durant ces périodes de turbulences. Au contraire, la majorité du personnel a su garder sa motivation et a continué à se battre pour le bien de la Fondation et pour les valeurs qu'elle véhicule. Bravo à tous !

À n'en point douter, nos donateurs ont, eux aussi, été affectés par cette crise. Par conséquent, le soutien qu'ils nous ont témoigné et les dons qu'ils nous ont accordés durant cette année nous ont beaucoup touchés. Leur engagement envers la Fondation n'en est encore que plus appréciable et estimable. Merci à eux, du fond du cœur !

Au niveau opérationnel, cette année nous a permis de reprendre les formations EarlyBird en présentiel pour 6 familles (formation pour les parents

d'enfants TSA de 0 à 6 ans). Même si les formations en ligne offrent également des avantages, force est de constater qu'il était important et bienvenu pour nos formateurs et pour les familles concernées de pouvoir à nouveau échanger ensemble, physiquement, sur l'autisme.

Depuis décembre, nous sommes dorénavant disponibles sur cinq sites (Munshausen, Rambrouch, Capellen, Dudelange et Steinsel) pour répondre aux besoins des familles qui ont tant besoin de nous. Les services évaluation diagnostique et soutien ont pris une telle envergure qu'il nous a fallu trouver des locaux plus adaptés qui permettent de faire face à la demande continue d'aide. Nous les avons trouvés à Steinsel.

Nous avons affronté tous ces évènements et nous avons réagi ENSEMBLE : responsables, personnel et donateurs. Je suis heureuse de constater que cette contribution conjointe a une nouvelle fois porté ses fruits, et ce, avec un seul objectif commun : l'aide et le bien-être de nos résidents et de toutes les familles que nous soutenons !

Un grand merci à tous, en route pour 2023 !

Nathalie Lehoucq





Un engagement à plusieurs facettes

Evaluations diagnostiques

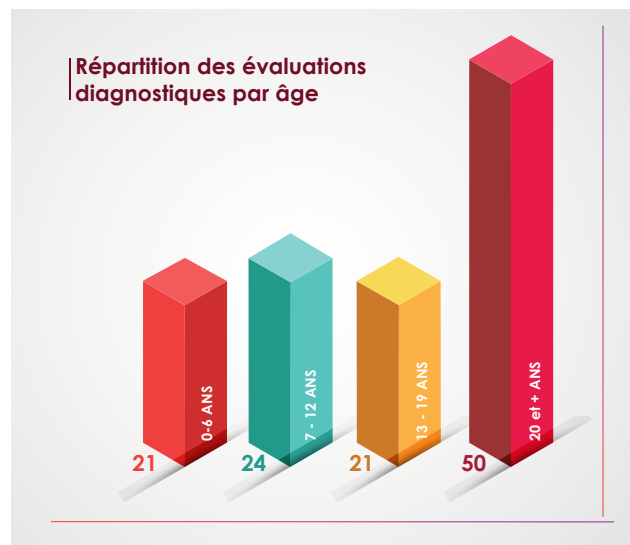
Depuis 2004 et la création du service évaluation diagnostique, toute personne résidente au Luxembourg et présentant des signes ou des comportements amenant la suspicion d'un trouble du spectre autistique peut nous demander une évaluation diagnostique spécialisée.

Une évaluation diagnostique complète nécessite différents entretiens et observations spécifiques. Les informations et les résultats récoltés sont alors analysés et discutés, afin de déterminer si oui ou non la personne évaluée présente de l'autisme. Ce diagnostic est basé sur les critères diagnostiques internationaux actuellement en vigueur.

Chaque diagnostic est géré par au moins deux psychologues de la Fondation, en étroite collaboration avec un psychiatre externe, pour garantir l'objectivité des diagnostics posés.

En 2022, l'équipe a réalisé 116 diagnostics et a donc aidé autant de personnes qui souhaitent savoir si elles présentaient de l'autisme ou non. Un diagnostic posé aide à la fois les personnes concernées mais aussi leurs familles.

Pour plus de renseignements concernant une évaluation diagnostique, contactez-nous au 26 91 11 -1 ou par mail à l'adresse autisme@fal.lu.



116 DIAGNOSTICS
en 2022



Les lieux de vie

Nos résidents, présentant un trouble du spectre autistique, sont répartis en 6 foyers situés à Rambrouch et Munshausen. Chacun y bénéficie d'un cadre de vie adapté à ses besoins spécifiques.

Notre équipe éducative est présente 24 heures sur 24 pour soutenir et assister nos 39 résidents et garantir leur bien-être !

Cette quiétude passe aussi par des lieux de vie agréables et chaleureux. De ce fait, ceux de Munshausen ont bénéficié d'un rafraîchissement. Des coups de peinture et de nouveaux meubles sont venus embellir certaines pièces à vivre.

En 2022, nous avons principalement mis l'accent sur les activités extérieures. Le vélo en tandem en est une. Cette activité fut réitérée plusieurs fois. « Ceci a été possible grâce à l'investissement de notre personnel et aux bénévoles, toujours là pour nous donner un coup de main quand il le faut. Un grand merci à eux ! » confie Jean-Michel Smal, responsable du service.

Nous sommes #ÉMMERDO pour épauler nos protégés.

39 RESIDENTS
répartis sur
Munshausen
et Rambrouch





Le service d'activités de jour pour adultes

Malgré des circonstances parfois difficiles (Covid, certains troubles du comportement, ...), toute l'équipe éducative s'est impliquée pour garantir le bien-être de nos résidents et des personnes externes sur nos 3 sites (Rambrouch, Munshausen et Dudelage). En 2022, elle a accueilli trois nouveaux usagers.

Nos services d'activités de jour à Rambrouch et à Munshausen se sont équipés de matériel de fitness extérieur et ont commencé à proposer ces activités ponctuellement. Le but est de développer ces activités sportives de manière plus régulière.

L'année dernière fut entre autre marquée par la sortie « 3ème âge » organisée par la commune de Rambrouch. Cette journée s'est très bien déroulée. La Fondation accorde une importance particulière à participer aux animations qui ont lieu dans les communes dans lesquelles sont situés nos foyers.

“ Enfin, il est important de souligner que plus de 1000 sachets de Saint-Nicolas et plus de 15000 cartes ont été produits en 2022. Certaines cartes ont d'ailleurs été offertes aux donateurs de la Fondation ”, nous informe Luc Vliegen, responsable du service d'activités de jour.

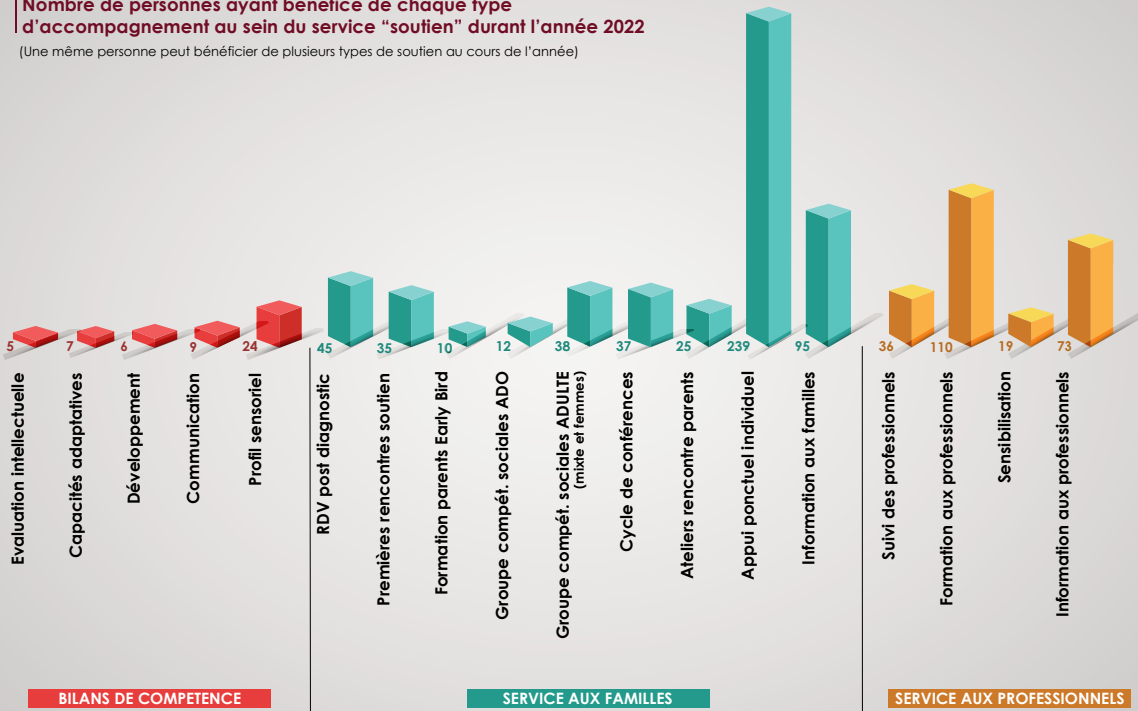
Au total, 50 personnes présentant des troubles du spectre autistique ont côtoyé notre service d'activités de jour cette année.

11 PERSONNES
EXTERNES
encadrées toute
l'année dans nos
services d'activités de jour



Nombre de personnes ayant bénéficié de chaque type d'accompagnement au sein du service "soutien" durant l'année 2022

(Une même personne peut bénéficier de plusieurs types de soutien au cours de l'année)



Le soutien aux familles

Le service soutien aide non seulement les personnes concernées, mais aussi leurs familles dans tous les domaines de la vie. Pour ce faire, l'équipe pluridisciplinaire adapte ses différentes formes de soutien aux besoins personnels des familles.

Les formations EarlyBird (formation pour parents d'enfants TSA de 0 à 6 ans) ont pu à nouveau reprendre en présentiel pour 6 familles en 2022.

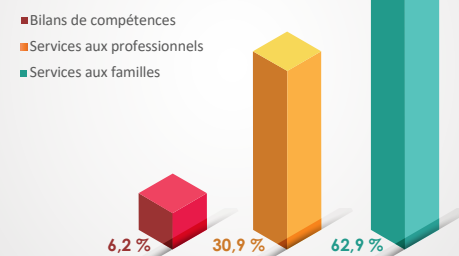
L'année 2022 a aussi marqué le développement progressif du projet « d'aide à l'inclusion sociale ». Ce projet est axé sur un support spécialisé pour les jeunes et adultes avec autisme sans retard intellectuel (anciennement Asperger), visant le développement des compétences sociales, relationnelles, émotionnelles et de communication menant à l'inclusion dans tous les domaines de la vie sociale (emploi, logement, loisirs, etc.).

Au niveau logistique, l'équipe a déménagé et quitté les bureaux de Capellen pour s'installer à Steinsel en décembre 2022. L'équipe s'est bien acclimatée à ses nouveaux bureaux et est totalement disponible à accueillir les familles ! Dans ce nouveau bâtiment dans lequel la Fondation occupe deux étages, le service soutien est installé dans un open-space agréable et qui facilite le travail en équipe.

Pour plus de renseignements concernant une prestation de soutien, contactez-nous au 26 91 11 -1 ou par mail à l'adresse autisme@fal.lu.

201 NOUVELLES FAMILLES soutenues en 2022

Répartition du nombre de prestations en soutien à la personne, aux familles et aux professionnels exprimée en pourcentage



188 PROFESSIONNELS soutenus en 2022



Des services ponctuels qui soulagent les parents

Le service d'activités de jour pour enfants

Notre service d'activités de jour pour enfants offre aux familles la possibilité de trouver une place d'accueil adaptée en dehors des heures d'école pour leurs enfants présentant des troubles du spectre autistique.

Les enfants ont la possibilité de fréquenter ce service les mardis et jeudis après-midi ainsi que les samedis toute la journée. En période de vacances scolaires, le service est alors accessible du lundi au vendredi.

Nos éducateurs pratiquent avec eux diverses activités, qui sont en lien avec ce qu'ils apprennent au CTSA (Centre pour enfants et jeunes présentant un Trouble du Spectre de l'Autisme) lorsque cela est possible. Il y a des activités bricolage, cuisine mais également des activités de jardinage. Les enfants touchent un peu à tout.

Le but de ces activités est de préparer les enfants à leur vie future et de les rendre autonomes petit à petit.

De temps en temps, notre équipe éducative emmène les enfants pour des activités à l'extérieur de nos locaux que ce soit sur des aires de jeux ou bien à la piscine. Tout comme le sport est important pour leur épanouissement, les sorties culturelles contribuent également à l'équilibre des enfants.

Dans ce contexte, l'asbl La Femme Contemporaine a offert 5 tickets de cinéma et pop-corn pour notre plus grand plaisir ! Encore un grand merci pour ce geste.

Nous sommes heureux d'avoir pu accueillir 5 nouveaux enfants au cours de l'année 2022, qui ont ainsi pu profiter de notre service.

Pour plus de renseignements concernant une évaluation diagnostique, contactez-nous au 26 91 11 -1 ou par mail à l'adresse autisme@fal.lu.

14 ENFANTS
AU TOTAL
ont bénéficié du
service d'activités de jour

MOMENTS FORTS 2022 : Le concert de bienfaisance !

▶▶▶
Magali Dahan et son pianiste Franck Prévost nous ont fait l'honneur de leur présence !



Une belle soirée musicale à l'Artikuss !

Un concert a eu lieu suite à l'initiative d'une maman d'un jeune garçon autiste, qui nous a permis de vivre cette belle soirée riche en émotions ! Un grand merci !

La chanteuse Magali Dahan et son pianiste Franck Prévost se sont produits à titre gratuit à l'Artikuss (Soleuvre) le 20 septembre 2022 pour un concert de bienfaisance au profit de la Fondation Autisme Luxembourg.

L'intégralité des bénéfices de la soirée a été reversée aux lits de répit de la Fondation qui dépendent du service hébergement.

Nous remercions encore tous les bénévoles de Fidelity International Luxembourg pour leur soutien ainsi que la commune de Sanem et le personnel de l'Artikuss de nous avoir accueillis et aidés à ce que cet événement soit inoubliable.

Déménagement à Steinsel

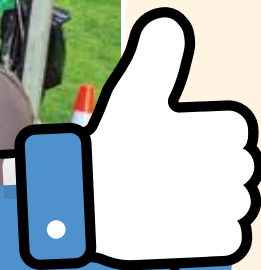


Les services soutien et évaluation diagnostique ont déménagé et vous accueillent dorénavant dans leurs nouveaux locaux depuis le 15 décembre dernier. Les équipes ont quitté le site de Capellen pour s'installer au 72 rue des prés à Steinsel !

Sur 2 étages, elles y accueilleront les familles pour les rendez-vous de diagnostic et de soutien et y organiseront également les activités de groupe de compétences sociales, ateliers rencontre pour parents et formations EarlyBird, inclusion sociale, etc.

L'équipe dispose de plusieurs bureaux supplémentaires qui permettent de répondre au mieux aux besoins de nos familles. Avec ces locaux, la FAL dispose de suffisamment d'espace pour continuer à grandir.





MOMENTS FORTS 2022: 1ères Portes Ouvertes à Rambrouch

Portes Ouvertes à Rambrouch !

Le 24 septembre 2022 a eu lieu notre journée Portes Ouvertes à Rambrouch ! Une première puisque les autres s'étaient toutes déroulées sur notre site de Munshausen.

Les personnes présentes ont également eu l'occasion de découvrir et de visiter notre service d'activités de jour. De plus, il était possible pour ceux qui le souhaitaient de participer à un workshop de sensibilisation à l'autisme. Les participants ont pu vivre des situations similaires à celles que vivent au quotidien les personnes présentant de l'autisme à travers différents « ateliers ».

Animations musicales et jeux pour enfants étaient au programme. La fanfare des pompiers de Rambrouch suivie de George Philippart nous ont fait passer cette journée en musique !

Malgré un temps capricieux par moments, cette journée était une belle réussite. Nous remercions une nouvelle fois chaleureusement l'amicale des pompiers ainsi que la commune de Rambrouch pour leur aide et leur soutien.



Notre nouvelle activité cyclisme

Nous avons comme but de développer les facultés des personnes présentant de l'autisme et de leur assurer une vie en toute dignité en collaboration avec leurs parents. Pour ce faire, nous sommes constamment en train de développer de nouvelles activités qui contribuent à ce bien-être.

« L'activité Tandem est très bénéfique à nos usagers, aussi bien au niveau sportif qu'au niveau loisir, même si cela nécessite une certaine logistique. Chaque usager a un éducateur ou un bénévole qui s'occupe de lui toute une journée. Nous ne constatons que très peu de troubles du comportement lors de ce type de sorties. » nous explique Nicolas Noël.

« Avant de nous lancer dans ce projet, nous avons effectué une première sortie « test » avec 3 résidents pour lesquels nous avons supposé que cette activité pourrait leur plaire. Cette sortie s'est très bien passée. Ils ont activement participé à cette sortie physique. Les signes verbaux et para-verbaux, auxquels nous sommes toujours très attentifs, montraient clairement la satisfaction de faire du vélo en tandem. » Au total, 285 kilomètres ont été parcourus en 2022 par les équipes de Munshausen et de Rambrouch.

Nous tenons à remercier une nouvelle fois nos donateurs, Table Ronde Luxembourg et l'Œuvre Nationale de Secours Grande-Duchesse Charlotte qui nous ont permis d'acheter plusieurs vélos et les équipements de sécurité nécessaires. Nous remercions aussi le service des sports de la Ville d'Esch qui continue à nous aider et à nous accompagner. Cela a permis de faire des heureux au sein de la Fondation !





Des services ponctuels qui soulagent les parents

Loisirs

Le service loisirs a pu reprendre entièrement son activité après ces 2 dernières années, qui avaient contraint la Fondation à annuler 22 semaines et week-ends prévus.

En 2022, le service loisirs a résolu un nouveau challenge. En effet, il a fallu trouver un gîte plus adapté aux personnes d'un de nos foyers, qui sont un peu plus âgées et moins autonomes pour certaines d'entre elles. Le gîte qui nous avait gentiment accueilli en 2021 dispose d'escaliers qui ne sont pas adaptés aux capacités physiques des personnes que nous devons encadrer.

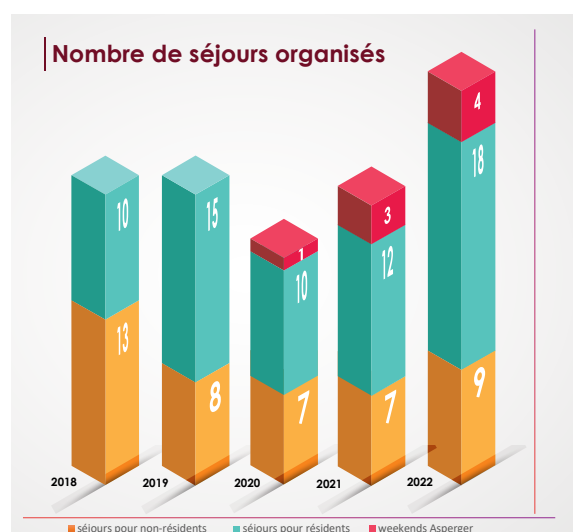
Au vu du succès rencontré au cours des années précédentes des week-ends Asperger, un week-end supplémentaire « Indoor Loisirs » à Arlon (Belgique) a été ajouté au programme en 2022. « Nous nous sommes très bien amusés », nous confiait Quentin T., un participant.

Enfin, pour la troisième année consécutive, AutiSport a proposé des activités sportives tous les lundis soir dans le centre sportif à Bridel. « Cette activité est importante et appréciée par les personnes TSA. Nous sommes d'ailleurs toujours à la recherche de bénévoles qui souhaitent les accompagner », ajoute Catherine Fouss, la coordinatrice administrative du service.

Au total, 35 bénévoles ont soutenu le service loisirs cette année. Nous les remercions pour leur aide.

Nous tenons également à remercier Henry J. and Erna D. Leir Foundatioun pour son soutien à deux colonies d'enfants qui se sont déroulées à Luxembourg.

Si vous souhaitez participer à nos semaines de vacances ou à nos week-ends Asperger et avoir des souvenirs plein la tête, n'hésitez pas à nous contacter par mail à loisirs@fal.lu.





Les lits de répit et activités d'appui à l'indépendance

Nous proposons des chambres pour des séjours de courte durée, dans lesquelles les personnes qui ont besoin occasionnellement d'une prise en charge plus intensive peuvent être accueillies à court terme.

En 2022, nous avons compté un total de 285 nuitées pour 13 personnes en tout.

Les courts séjours sont ouverts à toutes les personnes TSA à partir de 5 ans. Les familles qui souhaitent bénéficier de ce service peuvent nous contacter à tout moment au 26 91 11 - 1.

Par ailleurs, nous avons continué à mener nos "activités d'appui à l'indépendance" qui sont uniquement destinées à nos résidents et qui ont pour but d'apprendre aux personnes concernées à participer activement aux activités essentielles de la vie. Dans ce contexte, les objectifs peuvent varier selon les personnes et les besoins, visant par exemple l'apprentissage de l'utilisation des couverts, ou des gestes adéquats pour se laver, se brosser les dents, ...

Au total 36 résidents ont bénéficié de ces activités spécifiques prises en charge par l'assurance dépendance pour développer leur autonomie.



36 RÉSIDENTS
ont bénéficié
des AAI



Votre soutien est important

Être visible pour être soutenu

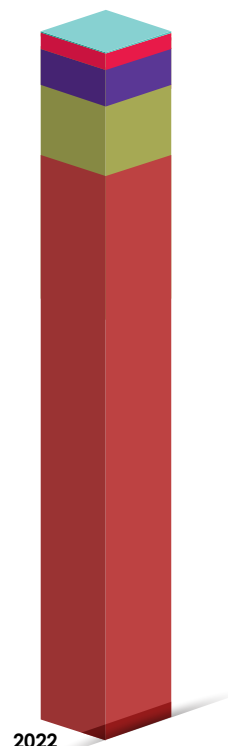
Nous avons été heureux de pouvoir retrouver notre public au cours de cette année 2022. La présence physique de la Fondation lors de stands et surtout lors du 2 avril, journée mondiale de sensibilisation à l'autisme, est très importante. Cela nous a permis d'avoir des échanges avec un grand nombre de personnes désireuses d'être informées sur l'autisme.

Le 2 avril est tombé sur un jour de neige et de vent, mais les animations proposées sur la place de Paris (musique et chant) ont permis de bien passer la journée. Un grand merci d'ailleurs à la Ville de Luxembourg et au Service intégration et besoins spécifiques en particulier pour leur soutien à l'occasion de cette journée.

Patrick Simon, responsable du service communication : « Tout est reparti. C'est bien pour nous et surtout pour la cause que nous défendons. La Fondation a à nouveau été invitée plus souvent pour présenter ses différents services. C'est aussi important pour moi de montrer le travail qui est réalisé par les collègues sur le terrain. Ecoles, fêtes de village, sociétés, ... nous sommes disponibles pour tout le monde. »

Cette reprise s'est également fait ressentir dans notre activité de récolte de fonds. Nous avons constaté une croissance significative par rapport à l'année dernière et nous avons comptabilisé 388 312,87 euros tout au long de l'année.

Merci à tous les donateurs privés, associatifs, institutionnels et les entreprises privées qui nous ont soutenu !



Montant des dons reçus et destinés à une utilisation spécifique selon les souhaits exprimés par le donateur

| | |
|---------------------------|-----------------|
| ■ Evaluation diagnostique | : 360,00 EUR |
| ■ Loisirs externes | : 9 445,00 EUR |
| ■ Hébergement Munshausen | : 20 526,00 EUR |
| ■ Hébergement Rambrouch | : 39 221,00 EUR |

Montant des dons reçus, sans souhait exprimé par le donateur, destinés au soutien des activités quotidiennes de la Fondation

| | |
|---------------------|------------------|
| ■ Dotation générale | : 318 760,87 EUR |
|---------------------|------------------|



*Bien
comprendre
pour bien agir*

La formation

« Nous sommes incroyablement heureux d'avoir pu proposer cette année à nouveau nos formations en "présentiel". Même si les formations en ligne présentent de nombreux avantages, nous préférons rassembler les personnes formées et échanger ensemble sur l'autisme. » Rita Kreins, responsable du service Formation se réjouit de la fin de cette période de crise sanitaire.

Du 7 au 9 octobre 2022 avait lieu le 13e congrès international Autisme-Europe à Cracovie (Pologne). C'est l'un des événements les plus importants en matière d'échange et de rencontres dans le domaine de l'autisme. Quelques représentants de la FAL ont pu assister à de nombreuses conférences données par des scientifiques renommés.

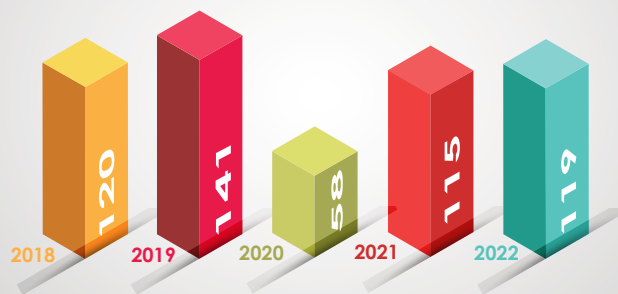
Deux nouveautés ont vu le jour : nos formations continues "vivre l'autisme" et les « workshops autisme », qui ont suscité un grand intérêt au sein de la FAL ainsi que dans d'autres institutions et qui aident à avoir une meilleure compréhension de l'autisme vu « de l'intérieur ».

Tout comme en 2022, pour 2023 l'objectif est de continuer à former, à accompagner et à soutenir

nos collaborateurs afin que la compréhension de l'autisme puisse se développer au mieux à l'aide des diverses formations données en interne.

Retrouvez toutes nos formations sur notre site internet www.fal.lu dans la rubrique « Agenda de la FAL ». Si vous êtes intéressé par nos formations continues et que vous souhaitez vous inscrire, n'hésitez pas à nous contacter à l'adresse autisme@fal.lu.

Nombre de formations organisées à la Fondation





Les apprentis et les stagiaires à la FAL

En tant qu'entreprise formatrice, notre fondation propose différents postes d'apprentissage, comme par exemple la formation d'auxiliaire de vie, d'aide-ménagère et d'apprenti agent administratif (initiale ou adulte).

Notre service formation a pu nouer de nouveaux contacts via les réseaux sociaux et a ainsi atteint cette année encore le nombre de nouveaux apprentis qu'il souhaitait.

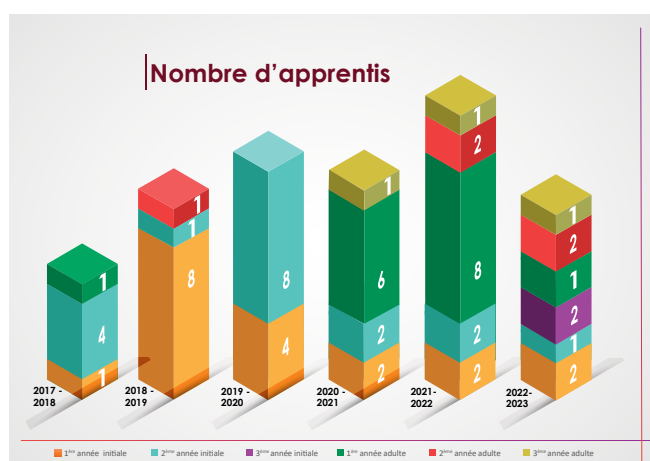
Soulignons aussi le nombre de stagiaires qui ont activement participé à la vie de la Fondation. Les responsables de stage les ont soutenus en continu et leur ont transmis leurs connaissances touchant à plusieurs facettes d'une structure oeuvrant dans le social. 31 stagiaires ont pu découvrir le monde professionnel grâce à la FAL parmi lesquels deux sont le résultat de notre collaboration avec la Miami University / MUDEC Luxembourg (Dept. of Family Science & Social Work).

Si vous êtes intéressé par une place de stage au sein de la Fondation que ce soit dans un service administratif ou psychopédagogique, n'hésitez pas à nous contacter à l'adresse autisme@fal.lu. Vous avez la possibilité de postuler directement via notre site internet www.fal.lu.

Cela est également valable pour un poste en tant qu'apprenti.



31 STAGIAIRES
encadrés tout
au long de l'année





La Fondation Autisme Luxembourg en chiffres

Du personnel engagé

Comme chaque année, grâce à nos équipes engagées, nous avons continué à garantir la qualité de nos services. 2022 a sonné la reprise « à la normale » de ceux-ci et de nos aides aux familles. La crise sanitaire avait évidemment ralenti notre rythme de croisière.

La principale réussite de notre service RH en 2022 fut sans aucun doute la simplification administrative de nos dossiers, la préparation de l'internalisation des salaires en collaboration avec le département Comptabilité et Finances et les avancées au niveau de la digitalisation.

« Il faut continuer dans cette même direction de centralisation d'informations et de création de

procédures transversales », affirme Martine Weber, responsable du département des ressources humaines.

La FAL accorde une grande importance à l'intégration de personnes présentant un TSA. Dans cette optique, la FAL a la chance de pouvoir compter sur les compétences de plusieurs collègues TSA qui contribuent au bon fonctionnement de la Fondation en effectuant des tâches bureautiques diverses.

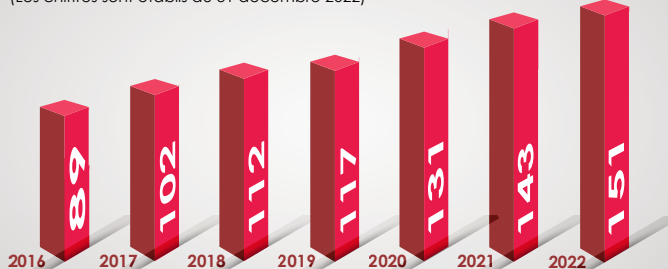
La Fondation ne cesse de grandir. Cette croissance constante de nos services, comme le démontre l'ouverture de nos futurs locaux à Belvaux, nous oblige à rechercher continuellement du personnel dédié et motivé.

Le graphique ci-contre comprend l'ensemble du personnel d'encadrement et du personnel administratif actif au sein de la Fondation Autisme Luxembourg.

Le rapport d'audit 2022 fait mention que la FAL a employé en moyenne 151 ETP (équivalent temps plein).

Evolution du nombre moyen de personnes employées (exprimé en ETP)

(Les chiffres sont établis au 31 décembre 2022)



**Depuis
1996** la
Fondation
est reconnue
d'utilité publique

**1 personne
sur 100
est atteinte
d'autisme**

6 **FOYERS**
répartis sur les deux
sites de Munshausen
et Rambrouch

314 **NOUVELLES
DEMANDES
DE DIAGNOSTIC**
reçues tout au long
de l'année 2022

| | 2016 | 2017 | 2018 | 2019 | 2020 | 2021 | 2022 |
|---|-------------|-------------|-------------|-------------|-------------|-------------|-------------|
| Hébergement | 20 | 25 | 32 | 32 | 38 | 39 | 39 |
| Séjours de courte durée | 13 | 10 | 6 | 6 | 7 | 15 | 13 |
| Centre de jour adulte (foyers) | 20 | 23 | 30 | 30 | 38 | 39 | 39 |
| Centre de jour adulte (pers.externes) | 12 | 11 | 6 | 7 | 6 | 8 | 11 |
| Centre de jour enfant | 11 | 9 | 12 | 12 | 11 | 11 | 14 |
| Evaluation diagnostique et infos | 345 | 383 | 235 | 330 | 354 | 456 | 588 |
| Soutien et formation (prof. non compris) | | | 281 | 321 | 312 | 407 | 450 |
| Loisirs : vacances et weekends (internes et externes) | 53 | 58 | 57 | 56 | 62 | 80 | 84 |
| Loisirs : AutiSport | | | | 19 | 18 | 37 | 40 |
| Assistance administrative aux familles | 88 | 95 | 73 | 85 | 73 | 108 | 111 |
| Nombre total d'usagers (tous services confondus) | 358 | 411 | 549 | 568 | 560 | 689 | 963 |



Le bénévolat : une belle expérience

Chaque personne a un rôle à jouer

Les besoins en bénévoles ne cessent de croître. La crise sanitaire étant derrière nous, tous les services qu'offre la Fondation ont repris à 100%. En 2022, encore plus que l'année dernière, nous avons eu besoin de tout le monde.

Le service bénévolat a compté sur l'aide de 50 nouveaux bénévoles en 2022 dont deux tiers des personnes se sont engagées pour accompagner des personnes autistes de tout âge lors des semaines de vacances ou lors des séances sportives d'« AutiSport ».

En diversifiant l'offre des activités du service loisirs, le défi a été de recruter plus de bénévoles pour ces activités. Un des principaux constats est que le bénévolat doit s'adapter au rythme de la vie des gens. Nous devons donc y répondre en proposant une plus grande demande d'aide ponctuelle plutôt que des engagements fermes et réguliers. Il n'y a donc aucune obligation à participer aux activités que nous proposons toutes les semaines. Il est possible de s'inscrire par séance/séjour.

Alexa, bénévole pour le service communication depuis plus d'un an : "Je me suis sentie immédiatement intégrée au sein de l'équipe communication de la Fondation Autisme Luxembourg. Une belle équipe très chaleureuse ! J'ai vraiment à cœur de poursuivre cet engagement qui donne un sens et me nourrit en retour."

N'hésitez pas à faire une demande de bénévolat si vous êtes intéressés à nous offrir de votre temps et de vos compétences.

www.fal.lu/formulaire-benevole/

DES MOMENTS DE VIE



MERCI

Notre travail est une aide directe de personne à personne. L'ensemble de nos équipes a apprécié l'appui tout au long de l'année des bénévoles.

Nos usagers aussi ont apprécié ces moments.

C'est pourquoi Robin, Sunny, Jim, Natacha, Michel, Christiane, Yannick, Tiago, Nicolas, Renée, Mahi et le restant de nos bénéficiaires remercient très sincèrement :

Edith, Laurent, Chi Kiet, Fanny, Marielle, Mayerling, Axel, Marco, Kevyn, Eliot, Audrey, Sally, Kevin, John, Ann Marie, Valerie, Axel, Carolina, Eduarda, Lisa, Cynthia, Michele, Jean-Claude, Manal, Andreea, Anissa, Noémie, Rose, Julie, Angela, Sandhya, Alexa, Marco, Imrane, Ralf, Laura, Anna, Laure, Jonathan, Guillaume, Estelle, Lou-Anne, François, Anabela, Daniel, Lynn, Fama, Niama.

Si nous avons oublié de reprendre quelqu'un dans cette liste, nous nous en excusons auprès d'elle ou de lui. Que tous sachent que leur aide a été réellement très appréciée. Nous espérons encore compter sur vous au cours de l'année 2023.

Merci aussi à tous ceux qui ont contribué à ce que nous réalisons nos projets et qui ont d'une façon ou d'une autre apporté leur soutien au bien-être de nos bénéficiaires.

Un grand merci :

- à Son Altesse Royale la Grande-Duchesse Maria Teresa
- à Madame Corinne Cahen, Ministre de la Famille, de l'Intégration et à la Grande Région
- à nos donateurs et sponsors (également mentionnés dans ce rapport)
- aux parents
- aux sociétés partenaires
- à nos fournisseurs
- aux experts scientifiques
- à Autisme Europe
- à nos divers partenaires
- à tous nos contacts

Vous pouvez nous soutenir tout au long de l'année de différentes façons :

- en organisant des récoltes de fonds au bénéfice de la Fondation
- en offrant votre temps libre ou vos compétences à la Fondation
- en souscrivant un ordre permanent au nom de la Fondation ou en faisant un don sur le compte **BCEELULL - LU82 0019 1300 0445 5000**
- **En nous suivant sur les réseaux sociaux et en partageant avec vos contacts les informations que nous diffusons**



Fondation Autisme Luxembourg
68, route d'Arlon L-8310 Capellen
Tél.: (+352) 26 91 11 - 1
Fax.: (+352) 26 91 09 57
email : autisme@fal.lu

www.fal.lu

Texte et design : FAL
Tous droits réservés

Données actuelles au 31 décembre 2022

RCS G 167

Siège social : Munshausen

ENSEMBLE,
nous construisons des vies meilleures
