



Fondation
Autisme
Luxembourg

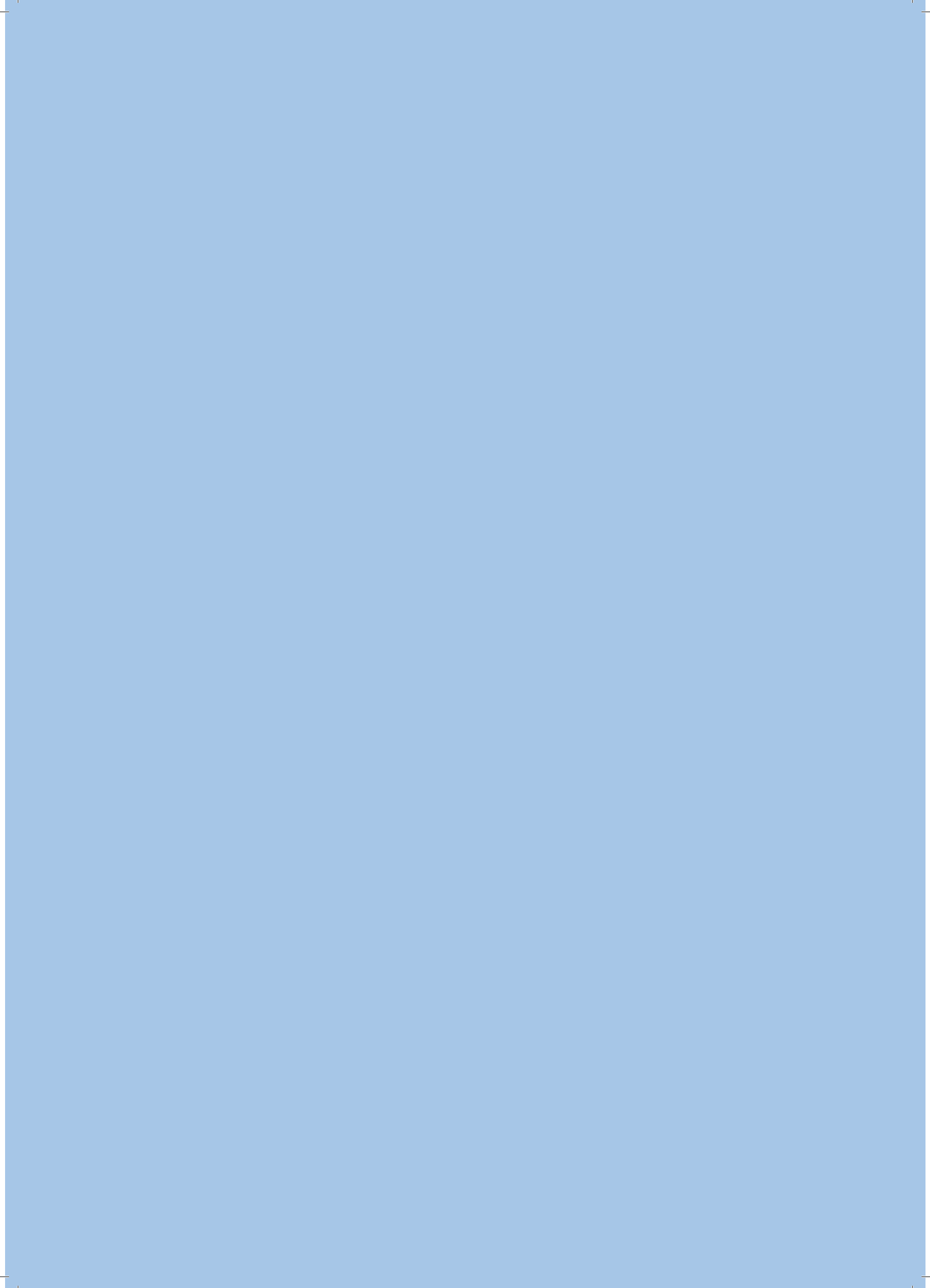
Sous le Haut Patronage de
Son Altesse Royale la Grande-Duchesse



Rapport d'activités

2021





SOMMAIRE

LE MOT DU PRESIDENT	5
LE MOT DE LA DIRECTRICE	6
UN ENGAGEMENT A PLUSIEURS FACETTES	8
Evaluations diagnostiques	
Les lieux de vie	
Le service d'activités de jour pour adultes	
Le soutien aux familles	
DES SERVICES PONCTUELS QUI SOULAGENT LES PARENTS	12
Le service d'activités de jour pour enfants	
MOMENTS FORTS 2021	13
Les 25 ans de la Fondation	
Un nouveau service à Dudelange	
DES SERVICES PONCTUELS QUI SOULAGENT LES PARENTS	17
Loisirs	
Les lits de répit et activités d'appui à l'indépendance	
VOTRE SOUTIEN EST IMPORTANT	19
Être visible pour être soutenu	
BIEN COMPRENDRE POUR BIEN AGIR	20
La formation	
L'apprentissage	
LA FONDATION AUTISME LUXEMBOURG EN CHIFFRES	22
Du personnel engagé	
LE BENEVOLAT : UNE BELLE EXPERIENCE	24
Chaque personne a un rôle à jouer	
MERCI	26



Ensemble, nous construisons des vies meilleures

“Voilà 25 ans que nous remplissons notre mission.”



Le mot du président

Comment aider au mieux les familles de personnes présentant un trouble du spectre autistique ? Comment s'assurer que la personne dont on a la charge se sentira bien ? Comment l'aider à s'intégrer dans la société tout en sachant que les possibilités de mouvement sont limitées ?

Ces questions auxquelles nous avons été confrontés au moment de la création de la FAL il y a 25 ans déjà gardent toute leur actualité. Elles se sont posées en 2021 sous un éclairage différent dans le contexte de la crise sanitaire qui a continué à nous mettre face à des nouveaux défis tout au long de l'année. Nous nous étions imaginés l'année de nos 25 ans de façon différente. Mais force est de constater qu'il y a 25 ans, nous nous trouvions également face à des challenges, d'une autre nature certes, mais tout autant difficiles ! Sans nous laisser décourager par l'ampleur de la tâche, nous avons réussi en un quart de siècle à construire les infrastructures et mettre en place les services adaptés avec l'aide de généreux donateurs, publics ou privés. En cette année 2021 nous nous sommes assurés avec la même obstination que le personnel ou les bénévoles soient disponibles en nombre et à tout moment pour garantir le bien-être de nos résidents et soulager les familles, malgré la pandémie. Je félicite l'ensemble du personnel et les bénévoles d'y être parvenus, mais je reste conscient que les difficultés ne sont pas derrière nous.

En cette année anniversaire, nous aurions souhaité commémorer et rendre hommage à tous ceux, vivants ou décédés, qui de près ou de loin ont permis de

façonner la Fondation telle qu'elle est. Nous n'avons pas pu fêter comme il se doit en raison des contraintes sanitaires, mais ce n'est que partie remise.

Je suis également content de constater que nous continuons à nous développer et je souhaite remercier l'administration communale de Dudelange de nous permettre de proposer depuis décembre 2021 un soutien du service d'activités de jour pour de jeunes adultes. Les besoins sont toujours grands et l'ouverture du site de Dudelange marque également une nouvelle étape dans le développement constant de la Fondation avec, dorénavant, une présence effective dans le sud du pays.

Voilà 25 ans que nous remplissons notre mission. Nous assurons, pour les gens qui nous contactent, une prise en charge adaptée aux besoins individuels des personnes présentant de l'autisme au Luxembourg en garantissant la continuité des services et en nous assurant ainsi d'être le centre d'excellence pour les personnes présentant un trouble du spectre autistique. Nous avons aussi développé de nouveaux services en fonction des demandes des familles et avons continué à être le porte-parole au Luxembourg de la cause de l'autisme.

Merci aux familles pour leur confiance et joyeux anniversaire à la Fondation.

Claude Schmit

“ Je suis heureuse de voir que nos efforts quotidiens ont été récompensés ”



Le mot de la directrice

2021, une année pas comme les autres à plus d'un titre. La crise sanitaire a continué à rythmer notre quotidien. Je tiens à remercier tout particulièrement nos équipes qui ont encore cette année montré leur ténacité et ont fait que la Fondation est restée debout. Le personnel et les résidents ont été touchés, d'une façon ou d'une autre par cette pandémie, mais ils sont tous restés motivés et tournés vers l'avenir.

Je suis heureuse de voir que nos efforts quotidiens ont été récompensés et j'ai pu constater ce que j'appelle de petites victoires, comme par exemple le fait que les résidents acceptent de mettre le masque lorsque cela est nécessaire. Je suis également contente que nous ayons réussi à maintenir la continuité de l'ensemble de nos services ... cela nous a permis d'aider concrètement les familles et de les soutenir dans ces moments encore plus difficiles.

2021 a aussi été l'occasion de proposer de nouvelles activités qui ont été très bien acceptées par les résidents. Je pense à la journée et surtout la nuit de camping, en bonne et due forme, sur notre site de Munshausen. Il a fallu préparer le feu de camp et monter les tentes. Enfin, découvrir le fait de dormir dehors « sous les étoiles ». Une nouvelle

expérience sensorielle, enrichissante et inoubliable. Il y a aussi eu une première sortie en vélo le long de la Moselle avec l'aide du service des sports de la Ville d'Esch qui a organisé les vélos adaptés et nous a accompagnés. Merci pour votre soutien. Nous sommes sûrs que ces activités seront renouvelées dans les mois à venir.

2021 a enfin été l'année de nos 25 ans d'existence. Une occasion de réaffirmer que chaque personne est unique et la série d'articles « 12 mois - 12 histoires » nous a permis de donner la voix à plusieurs personnes et familles. Des sujets variés ont été abordés, plus ou moins sensibles, qui ont été relayés par la presse nationale permettant de mieux expliquer ce handicap et ses conséquences sur le quotidien de tout le monde. Les interventions d'employés de la FAL ont permis de faire le lien au sein de ces articles avec la réalité vécue au sein de la Fondation.

Un grand merci à tous et continuons sur cette voie.

Nathalie Lehoucq





Un engagement à plusieurs facettes

Photo d'illustration prise avant les recommandations sanitaires dans le cadre de la crise sanitaire liée à la COVID-19

Evaluations diagnostiques

Toute personne résidente au Luxembourg qui se pose la question de savoir si elle pourrait être autiste peut nous demander une évaluation diagnostique. Une fois le diagnostic posé, il aide non seulement les personnes concernées, mais également leurs familles.

Chaque diagnostic est mené par au moins deux psychologues de la FAL, ainsi qu'en étroite collaboration avec un psychiatre externe, afin de garantir l'objectivité du diagnostic posé.

Une évaluation diagnostique nécessite différents entretiens, observations et tests spécifiques. Les informations recueillies sont systématiquement analysées et discutées en équipe afin de déterminer le résultat final. Après l'évaluation, un rapport médical est rédigé et un bilan des capacités individuelles est réalisé.

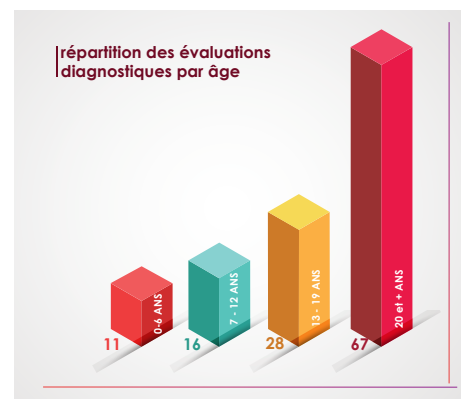
Une quatrième psychologue de notre équipe a obtenu en 2021 l'accréditation clinique pour les tests ADI-R et ADOS-2 après avoir suivi une formation en Angleterre. Cela nous permet d'avoir une personne de plus avec des qualifications reconnues au niveau international pour répondre aux nombreuses demandes que nous recevons.

Pour Maïté Libert, responsable du service, "Cette année, le coronavirus n'a pas eu d'impact majeur sur le service diagnostique. La plupart des rencontres ont pu avoir lieu en présentiel. Nous avons toujours respecté

les mesures d'hygiène et adapté nos activités en conséquence".

Au cours de l'année 2021, notre service diagnostique a aidé 122 personnes qui souhaitent savoir si elles ou un membre de leur famille était atteint d'autisme. Les personnes dont le diagnostic s'est avéré positif ont eu par la suite, directement accès aux services de la FAL à partir de cette date.

Joignez-nous au 26 91 11 - 1 ou bien par mail à autisme@fal.lu pour tout renseignement à propos d'une évaluation diagnostique.



122
DIAGNOSTICS
en 2021



Les lieux de vie

Nos 6 foyers, situés à Munshausen et Rambrouch, offrent chacun à 6-7 personnes atteintes de troubles du spectre autistique un espace de vie dans lequel elles peuvent mener une vie digne, adaptée à leurs besoins spécifiques et dans une atmosphère familiale.

Au sein des foyers, les résidents vivent ensemble comme une famille, mangent ensemble et se partagent les tâches quotidiennes. Parallèlement, l'accent est mis sur la garantie de l'intimité de chaque résident, grâce à des chambres à coucher individuelles. Le fait qu'il s'agisse de foyers plus petits permet également à notre équipe pédagogique de consacrer plus de temps aux besoins individuels de chacun. Les résidents bénéficient ainsi d'une meilleure qualité de vie.

Bien que le coronavirus ait été encore très présent tout au long de l'année, les possibilités de participer à la vie sociale se sont multipliées et une certaine "normalité" a pu être rétablie dans la vie de nos résidents. Nous avons pu faire des activités sportives comme par exemple une sortie à la piscine, des parties de bowling ou bien passer un agréable après-midi au cinéma. Enfin, le quotidien de nos résidents s'est à nouveau diversifié.

De plus, une excursion à vélo a été organisée pour la première fois cette année pour nos résidents. Cette sortie a été un grand succès et

les éducateurs ont pu constater à quel point les résidents y prenaient plaisir. L'équipe pédagogique prévoit déjà de reproduire cette sortie de manière régulière sur les deux sites en 2022.

Nous avons aussi accueilli une personne supplémentaire dans l'un de nos foyers à Rambrouch en mai 2021. Notre équipe éducative est désormais présente 24 heures sur 24 pour 39 résidents. Nous sommes #EMMERDO pour épauler nos protégés.

39 **RESIDENTS**
répartis sur
Munshausen
et Rambrouch



Le service d'activités de jour pour adultes

Notre service d'activités de jour pour adultes a tout mis en œuvre en 2021 pour garantir l'ouverture du service malgré la présence toujours importante du coronavirus. Grâce à une campagne de vaccination interne, à un concept d'hygiène strict et à la flexibilité du personnel qui a été temporairement soutenu par des collègues d'autres services, notre service d'activités de jour a permis aux personnes atteintes de troubles du spectre autistique de pratiquer des activités utiles tout au long de l'année.

"Non seulement notre service n'a pas fermé un seul jour à cause du Covid, mais en plus nous avons pu ouvrir un service provisoire d'activités de jour à Dudelange en décembre. Corona ou pas, nous avons pour mission de trouver une solution à court terme pour quelques familles qui avaient un besoin urgent d'une place de garde pour leurs enfants. Il s'agit de jeunes adultes autistes qui ne sont plus en âge d'être scolarisés et qui avaient besoin d'une solution transitoire pour faire le pont jusqu'à l'ouverture de notre nouveau service d'activités de jour à Sanem. Je suis très heureux que nous ayons pu à nouveau aider quelques familles qui se trouvaient dans une situation d'urgence", explique Luc Vliegen, le responsable du service.

Par ailleurs, le service a organisé de temps à autre nos habituelles activités de randonnée et des activités sportives en individuel. N'oublions pas de mentionner les produits faits maison qui ont été fabriqués par les personnes avec autisme dans nos différents ateliers et qui ont pu être vendus. En 2021, nous avons eu une belle collaboration avec la Robbesscheier, qui a vendu nos confitures faites maison dans sa boutique.

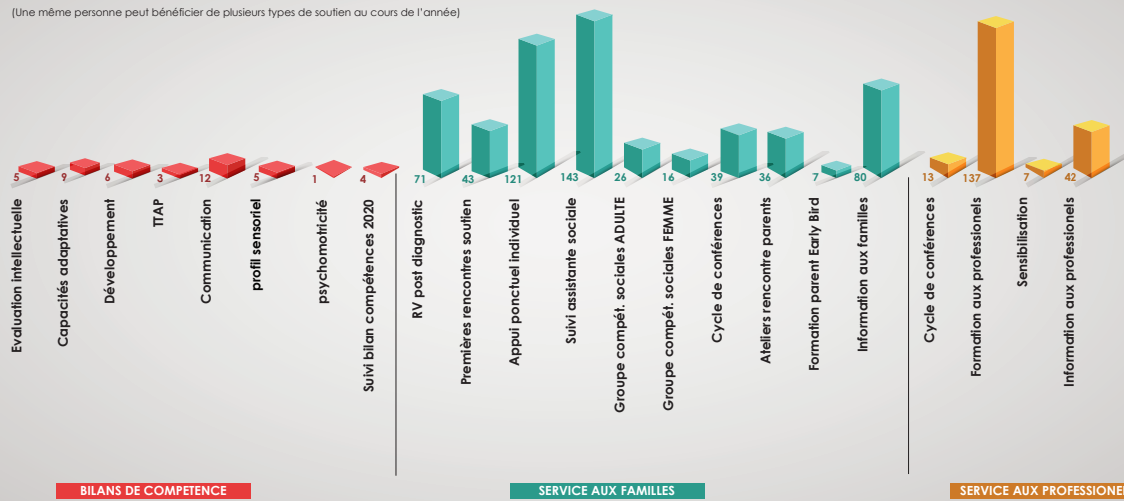
En outre, près de 15.000 cartes ont été produites en 2021 dont une partie a été offerte à nos donateurs et soutiens de la Fondation.

Au total, 47 personnes atteintes de troubles du spectre autistique ont fréquenté notre service d'activités de jour cette année.

47 PERSONNES
encadrées toute
l'année dans nos
services d'activités de jour

Nombre de personnes ayant bénéficié de chaque type de prise en charge au sein du service "soutien" durant l'année 2021

(Une même personne peut bénéficier de plusieurs types de soutien au cours de l'année)



Le soutien aux familles

Chaque personne du spectre autistique est unique et les demandes d'aides sont tout autant spécifiques et individuelles. Le service soutien aide non seulement les personnes concernées, mais aussi leurs familles dans tous les domaines de la vie.

En 2021, l'activité du service n'a pas été impactée par la pandémie car celui-ci s'est adapté aux mesures sanitaires en vigueur. La plupart des rencontres avec les familles ont à nouveau pu avoir lieu en présentiel, mais certaines activités ont continué à être organisées par vidéoconférence pour des raisons de sécurité, comme par exemple les réunions de groupe (groupes d'aptitudes sociales, ateliers pour parents, etc.).

"Cette année, nous avons organisé la première formation EarlyBird+ pour 6 familles. Il s'agit d'une formation destinée aux parents d'enfants autistes âgés de 4 à 8 ans. De plus, le robot QT développé par la société LuxAI a été intégré à notre service, ce qui nous a permis de nous familiariser avec cette nouvelle technologie et de proposer un outil supplémentaire aux bénéficiaires dans le cadre de nos activités", rapporte Maité Libert, responsable du service. Ce nouvel outil offre différents modules qui permettent de stimuler l'attention, le langage, les compétences sociales et le développement émotionnel.

Enfin, le service a accueilli cette année une neuropsychologue supplémentaire qui viendra

compléter les compétences de notre équipe pluridisciplinaire.

En 2021, le service a proposé à 407 familles qui se sont adressées à nous un soutien individuel et ponctuel. En outre, 206 professionnels ont reçu un soutien dans le domaine spécifique de l'autisme.

183 NOUVELLES FAMILLES soutenues en 2021





Des services ponctuels qui soulagent les parents

Le service d'activités de jour pour enfants

Notre service d'activités de jour pour enfants et d'accueil extrascolaire offre aux familles la possibilité de trouver une place d'accueil adaptée en dehors des heures d'école pour leurs enfants atteints de troubles du spectre autistique. Pendant la semaine de cours, les enfants fréquentent le service les mardis et jeudis après-midi, ainsi que les samedis en journée. Durant les vacances scolaires, l'accueil se fait tous les jours du lundi au vendredi.

3 de nos résidents, encore mineurs, fréquentent également ce service après leurs heures d'école au CTSA (Centre pour enfants et jeunes présentant un trouble du spectre de l'autisme) et y pratiquent différentes activités, dont certaines sont basées sur ce qu'ils apprennent à l'école.

L'ensemble de l'encadrement est adapté aux besoins individuels des enfants. L'objectif du service est de préparer les enfants à leur vie future à l'aide de différentes activités liées à leurs capacités et à leurs intérêts, et de développer progressivement leur autonomie.

"Fidèles à notre devise "ÉMMER DO", lorsque nous avons appris que certaines écoles devaient fermer complètement leurs classes en semaine à cause du virus, nous avons spontanément introduit des jours d'ouverture supplémentaires dans le groupe d'enfants. J'ai été heureux de voir la gratitude des parents lorsqu'ils ont appris que notre service accueillait

spontanément leurs enfants ces jours-là et que nous pouvons ainsi les soulager davantage en cette période de crise", s'enthousiasme Luc Vliegen, le responsable du service.


Pour le plus grand plaisir des enfants, davantage d'activités extérieures ont pu être organisées au cours de l'année, toujours en accord avec les mesures sanitaires actuelles. L'organisation de ce service s'est également déroulée sans grandes perturbations durant l'été.

Au cours de l'année 2021, la Fondation a accueilli 4 nouveaux enfants qui ont découvert ce nouvel environnement. Au total, 10 enfants ont bénéficié d'une prise en charge extrascolaire dans un cadre adapté et sécurisé.

10 ENFANTS
AU TOTAL
ont bénéficié du
service d'activités de jour



MOMENTS FORTS 2021 : Les 25 ans de la Fondation



La Fondation Autisme Luxembourg a fêté son 25e anniversaire !
Les mesures sanitaires n'ont pas permis de fêter notre 25e anniversaire
comme nous le souhaitons. Nous avons tout de même ponctué cette
année avec quelques projets originaux.



25
JOER



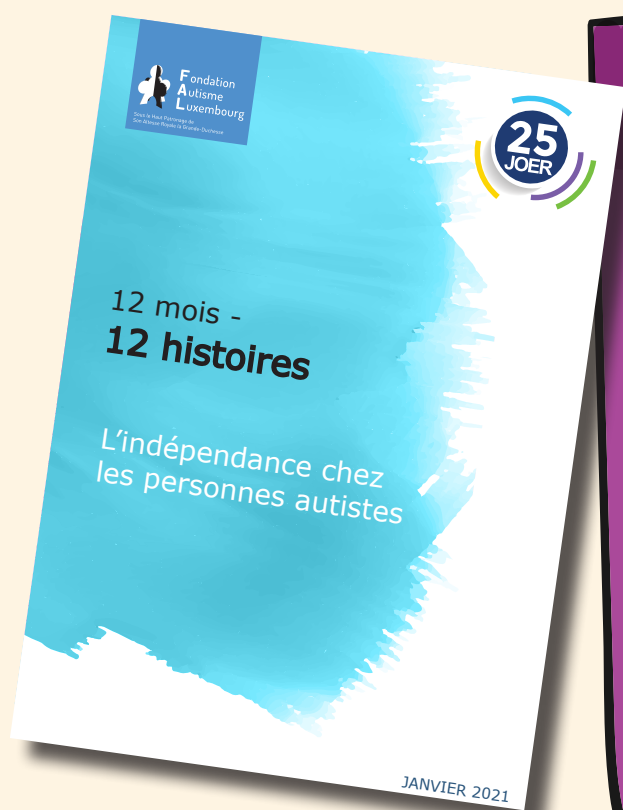
Fantautistique - Fantastique et Autistique

Fantautistique est un projet de sensibilisation sous forme de chanson réalisé par Voice, Art and Social asbl sous la direction du chanteur luxembourgeois George Philippart, lui-même diagnostiqué d'un trouble du spectre autistique. L'objectif de la chanson est de sensibiliser le grand public à l'autisme et de faire tomber les préjugés. Le projet a également été soutenu par l'Œuvre Nationale de Secours Grande-Duchesse Charlotte. Tous les participants de ce projet présentent eux-mêmes un trouble du spectre autistique.

Parmi eux, George Philippart et Joel Gangolf se sont inspirés de leurs propres expériences et ont écrit ensemble les paroles de la chanson. Ils ont ensuite été aidés dans l'enregistrement de la chanson par Laurent, Joanne, Yanis, Vauban et Annie.

Ce sont 7 personnes qui nous montrent de façon sensible les multiples facettes dont l'autisme peut se manifester.

La chanson est disponible sur toutes les plateformes de streaming.



La série d'articles "12 mois - 12 histoires"

Avec le projet "12 mois - 12 histoires", nous avons publié chaque mois un article portant sur un thème spécifique. En passant, entre autres, des relations amoureuses et de la sexualité à l'art et à la culture, nous avons échangé avec les personnes concernées sur les domaines les plus divers de la vie.

Il était important pour nous d'inclure pour chaque thème les expériences de plusieurs personnes concernées. Chaque article a également été complété par des témoignages de professionnels de notre Fondation.

Afin de toucher un large public, chaque article a été publié à la fois en luxembourgeois et en français. Vous les trouverez au format pdf sur le site de la Fondation : www.fal.lu.

Le timbre des 25 ans de la Fondation Autisme Luxembourg

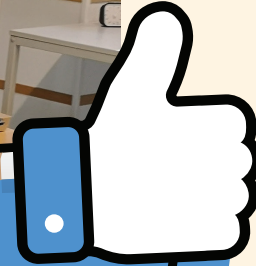
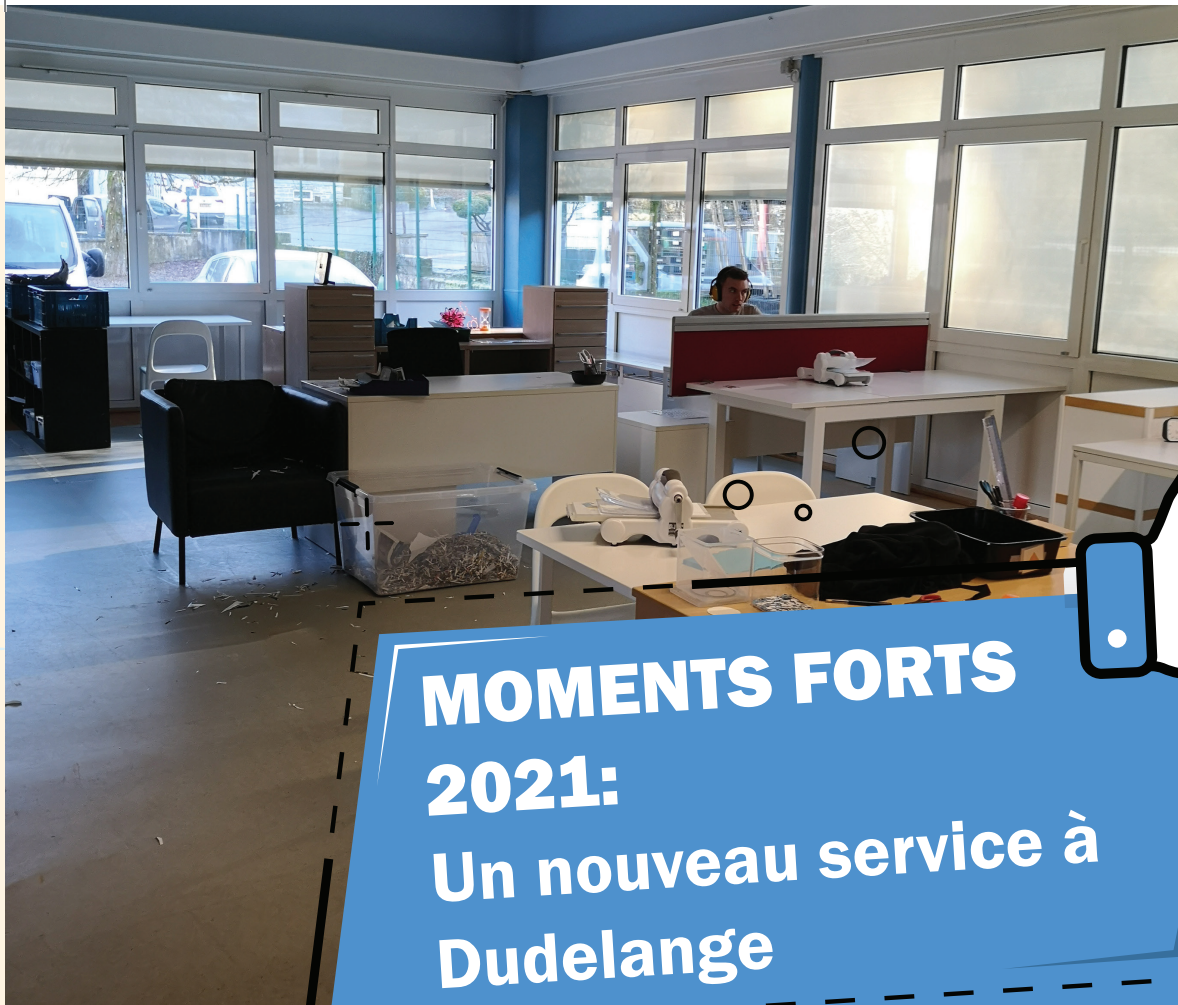
En collaboration avec POST Luxembourg, nous avons émis notre propre timbre-poste. Nous remercions vivement POST Luxembourg pour son soutien !

Le timbre est principalement bleu et porte notre logo du 25^e anniversaire. Le Luxembourg stylisé symbolise notre présence dans tout le pays en tant qu'institution reconnue d'utilité publique depuis 1996. Les différentes barres de couleur sont le symbole de la diversité des personnes autistes présentes dans tout le pays.

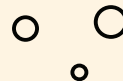
Enfin, l'inscription "Vu Familljen, fir Familljen", fait référence à notre composante familiale, qui est toujours d'une importance capitale pour nous.

Le timbre est disponible dans les bureaux de poste !





MOMENTS FORTS 2021: Un nouveau service à Dudelange

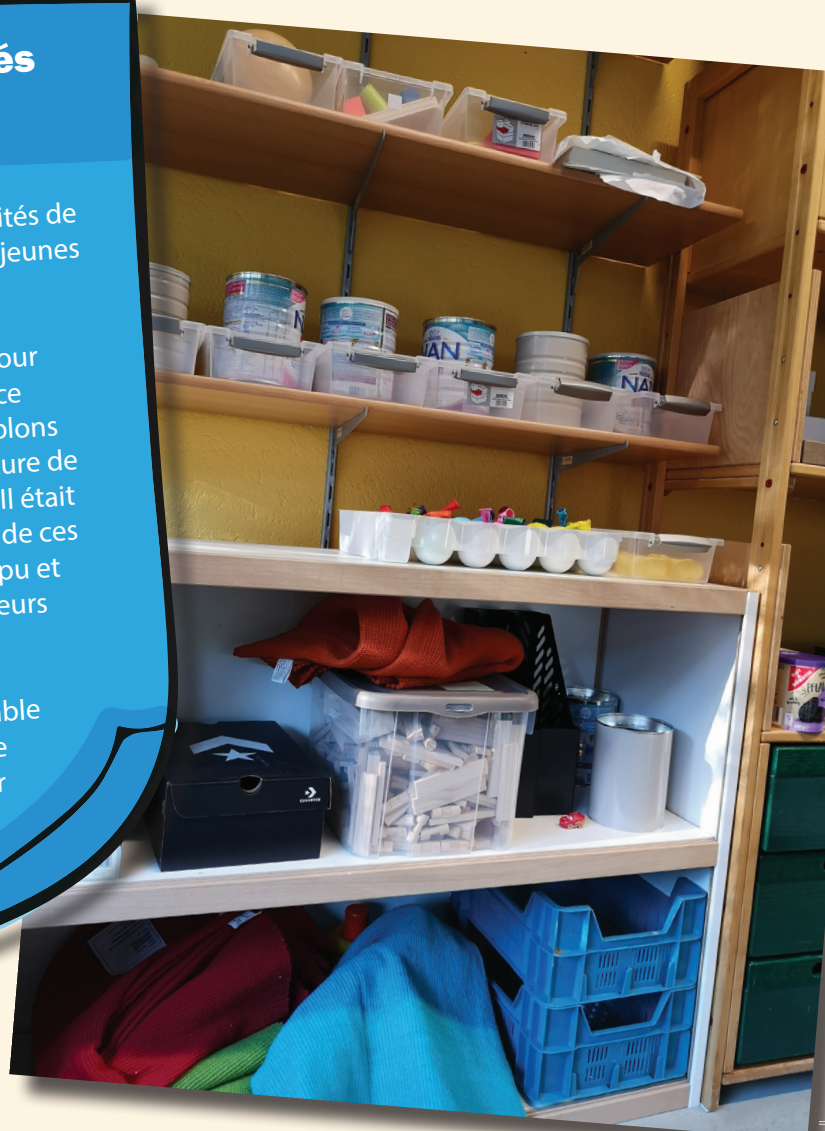


Notre service temporaire d'activités de jour à Dudelange est ouvert !

Le 8 décembre 2021, notre service provisoire d'activités de jour à Dudelange a ouvert ses portes et a accueilli 3 jeunes adultes atteints de troubles du spectre autistique.

Nous avons trouvé en peu de temps une solution pour ces familles qui avaient un besoin urgent d'une place d'accueil temporaire pour leurs enfants. Nous comblons de cette façon le temps qui nous sépare de l'ouverture de notre nouveau service d'activités de jour à Sanem. Il était très important pour nous que le rythme quotidien de ces jeunes adultes ne soit pas soudainement interrompu et que leurs parents puissent continuer à accomplir leurs obligations quotidiennes.

Nous offrons ainsi à ces familles une solution durable qui leur permet de retrouver un certain rythme de vie. Nous sommes également très heureux d'avoir pu répondre à leur souhait d'obtenir une place d'accueil dans le sud du pays.





Une diversité d'activités

Les 3 jeunes adultes fréquentent notre service temporaire d'activités de jour du lundi au vendredi de 9h30 à 16h30.

Même avec un espace plus restreint nous parvenons à apporter de la diversité dans les activités. Nous organisons par exemple de nombreuses activités manuelles, comme la fabrication de cartes, ainsi que des tâches ménagères quotidiennes : du dressage de la table pour manger à la vaisselle des assiettes et couverts. L'objectif des activités est de favoriser au maximum l'autonomie des personnes.

Nous essayons dès que possible d'organiser une promenade les après-midi. Tout comme sur nos autres sites, la structuration est très importante : avant même la première activité du matin, chaque bénéficiaire reçoit son plan journalier individuel, sur lequel les différentes activités de la journée sont présentées dans l'ordre à l'aide de pictogrammes et de photos.

Nous envisageons l'avenir avec confiance

Comme dans le lancement de tout nouveau projet, quelques difficultés sont rencontrées au début, mais l'atmosphère à Dudelage a évolué de manière très positive.

Chaque jour, les éducateurs apprennent à connaître un peu mieux les bénéficiaires et peuvent ainsi répondre plus précisément à leurs besoins. Les personnes atteintes de TSA se sont également très bien habituées à leurs nouvelles activités et à leur nouveau rythme de vie. Il est prévu que ces 6 personnes fréquentent également le futur service d'activités de jour à Sanem, et l'équipe encadrante se rend déjà compte qu'ils se sentent bien ensemble. Non seulement les activités déjà familières à Dudelage pourront être maintenues, mais il est également possible que ces 3 personnes restent dans le même groupe à Sanem.

Cela permettra de leur offrir une certaine sécurité au cours d'une période de changement synonyme de stress pour eux.





Des services ponctuels qui soulagent les parents

Loisirs

En raison de la crise sanitaire, 11 des 33 semaines de vacances et week-ends prévus en 2021 n'ont pu avoir lieu au cours du premier semestre de l'année. En outre, un week-end pour Asperger initialement prévu à l'étranger a eu lieu au Luxembourg en raison des contraintes sanitaires.

"Nous avons essayé, dans la mesure du possible, de trouver différentes solutions pour maintenir une offre d'activités indispensables aux personnes avec autisme", explique Catherine Debras, responsable pédagogique du service loisirs.

De juillet à décembre, il a ensuite été à nouveau possible d'organiser tous les séjours prévus, toujours en accord avec la réglementation du lieu de sortie. Nous avons aussi mis en place des mesures d'hygiène supplémentaires, comme par exemple une désinfection intégrale des minibus avant chaque départ en vacances.

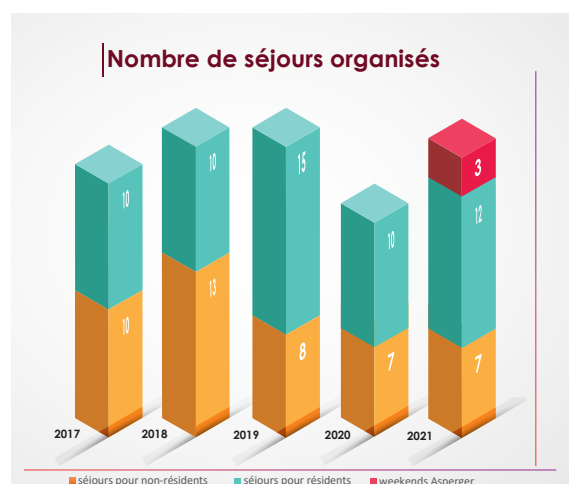
"Nous avons toujours respecté les règles en vigueur et avons passé beaucoup de temps pour collecter toutes les informations nécessaires au bon déroulement des activités pour tous les intervenants. Que cela soit pour les participants et leurs familles, les équipes pédagogiques, l'infirmerie, ainsi que les accompagnateurs bénévoles", assure Catherine Fous, coordinatrice du service.

Pour sa seconde année d'existence Autisport a proposé ses activités sportives, mis à part une parenthèse en

janvier où toutes les salles de sport du pays étaient fermées, tout au long de l'année.

Au total, en 2021, 66 bénévoles et accompagnateurs ont soutenu le service loisirs. Nous remercions la Fondation Henry J. et Erna D. Leir pour leur généreux soutien pour deux colonies d'enfants qui se sont déroulées à Luxembourg.

Si vous souhaitez vous aussi vivre des moments inoubliables dans le cadre de nos semaines de vacances, de nos week-ends pour Asperger ou d'AutiSport, n'hésitez pas à nous contacter par mail à loisirs@fal.lu.





Les lits de répit et activités d'appui à l'indépendance

Nous proposons des chambres pour des séjours de courte durée, dans lesquelles les personnes qui ont besoin occasionnellement d'une prise en charge plus intensive peuvent être accueillies à court terme. Une année comme celle-ci, marquée par le coronavirus, a particulièrement mis en évidence l'importance de ce service. Celui-ci offre une aide d'urgence importante aux parents.

En 2021, nous avons compté un total de 320 nuitées pour un total de 15 personnes.

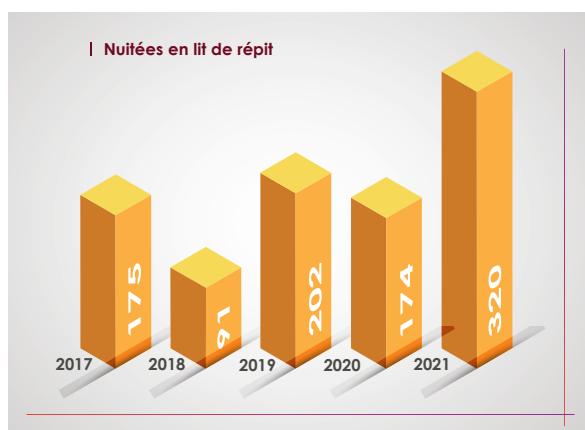
Les courts séjours sont ouverts à toutes les personnes à partir de 5 ans. Les familles qui souhaitent bénéficier de ce service peuvent nous contacter à tout moment au **26 91 11 - 1**.

Par ailleurs, nous avons continué à mener nos "activités d'appui à l'indépendance" qui ont pour but d'apprendre aux personnes concernées à participer activement aux activités essentielles de la vie. Dans ce contexte, les objectifs peuvent varier selon les personnes et les besoins, visant par exemple l'apprentissage de l'utilisation des couverts, ou des gestes adéquats pour se laver, se brosser les dents, ...

Au total 36 personnes ont bénéficié de ces activités spécifiques prises en charge par l'assurance dépendance pour développer leur autonomie.

Nouveauté cette année : nous avons commencé à travailler avec "Talkii", un outil de communication alternatif développé par SOVI Solutions pour les personnes ayant des besoins spécifiques.

La plupart de nos bénéficiaires étant non verbaux, il est important de trouver un moyen de communication alternatif qui leur permette de communiquer leurs besoins et à notre équipe pédagogique d'y répondre au mieux.



36 PERSONNES
ont bénéficié
des AAI



Votre soutien est important

Être visible pour être soutenu

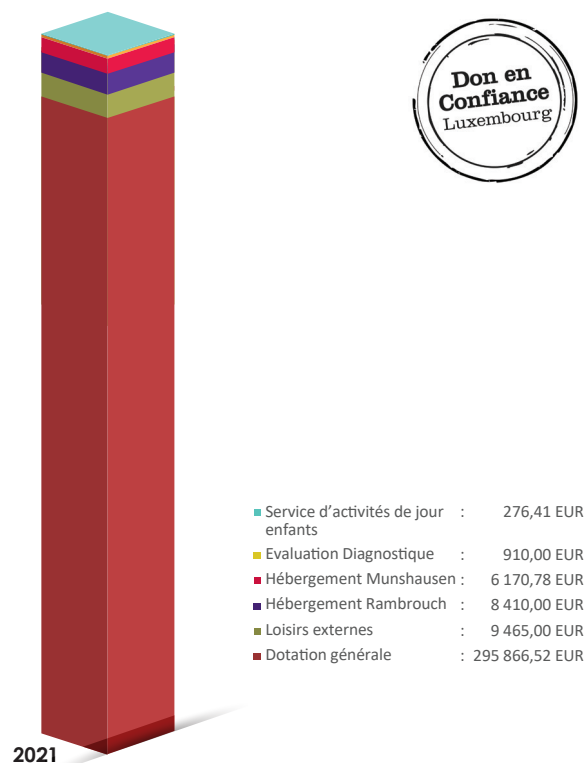
Dans le cadre de nos 25 ans nous sommes heureux d'avoir pu donner la voix à des familles grâce à notre série d'articles "12 mois - 12 histoires". Nous avons eu le soutien dans ce projet de la part de rtl.lu, du Tageblatt, de Radio Ara, de moien.lu, de Letz be healthy ainsi que du Clierwer Kanton. Merci à eux d'avoir relayé la voix de ces personnes sur des thèmes très variés.

Notre présence sur les réseaux sociaux et nos appels au soutien de bénévoles ou bien d'annonces d'emploi sont très bien appréciés. Un nombre croissant de personnes nous suivent sur Facebook, LinkedIn, Instagram, ou Twitter. Nous avons également continué à informer de façon transparente notre public à l'aide du Diff FAL qui permet de renforcer le lien avec les familles et les donateurs.

Patrick SIMON, responsable du service communication : *"L'année 2021 nous a encore obligés à être réactifs. Les limitations sanitaires nous ont encore empêchés d'organiser la journée du 2 avril comme nous le souhaitions. Nous avons donc décidé de faire des directs en vidéo pour donner un aperçu de nos sites à Munshausen et Rambrouch. Nous avons aussi bénéficié du beau challenge de 24 heures de rameur par 6 athlètes du Crossfit Roude Léiw. Je n'oublie pas le Haupeschemaart qui a été de retour cette année à Munshausen au mois de novembre et cela nous a fait du bien de pouvoir à nouveau présenter nos activités et produits au public."*

Les résultats de nos différentes actions de récolte de dons ont été impactées, mais nous avons tout de même pu récolter la somme de 321 098,71 EUR.

Merci à tous ceux qui nous ont soutenu !





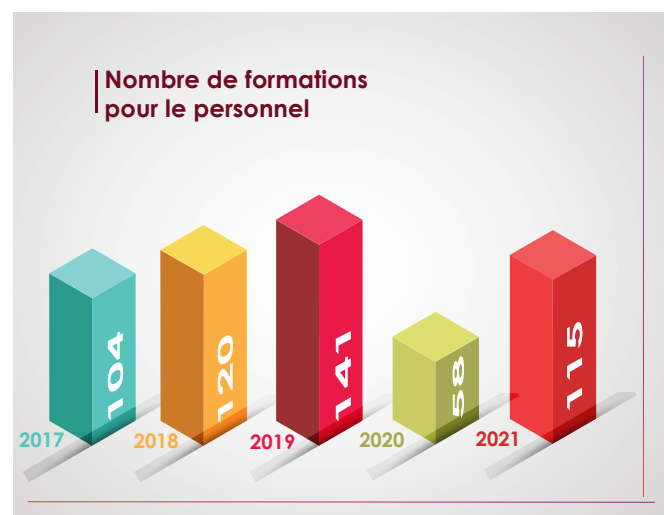
La formation

Afin de permettre au plus grand nombre de personnes d'être informées sur ce handicap invisible et de découvrir des méthodes éducatives scientifiquement reconnues, notre service formation propose à nos collaborateurs ainsi qu'aux personnes externes intéressées différentes formations.

Le coronavirus a de nouveau eu un impact sur notre service et des mesures organisationnelles supplémentaires, comme des tests rapides avant le début de la formation et un nombre limité de participants, ont dû être arrêtées pour que les formations puissent continuer à avoir lieu en toute sécurité.

"La demande est grande et la volonté d'en savoir plus sur l'autisme l'est également. Ces formations contribuent à une meilleure prise en charge des personnes, ce qui tient évidemment beaucoup à cœur aux collaborateurs de la FAL. En ce sens, un grand merci aux intervenants de la FAL, ainsi qu'aux co-enseignants autistes qui assurent ces formations avec beaucoup de professionnalisme, d'authenticité et de cœur !", déclare Rita Kreins, la responsable du service.

En 2021, 115 formations continues ont été organisées, auxquelles ont participé en tout 687 personnes. Si vous aussi, vous êtes intéressé par nos formations continues, n'hésitez pas à nous contacter à l'adresse autisme@fal.lu.





L'apprentissage

En tant qu'entreprise formatrice, notre fondation propose différents postes d'apprentissage, comme par exemple la formation d'auxiliaire de vie, d'aide ménagère et d'apprenti agent administratif (initiale ou adulte).

Nous n'avons pas pu présenter notre institution dans toutes les écoles, car l'accès aux personnes extérieures n'était pas autorisé.

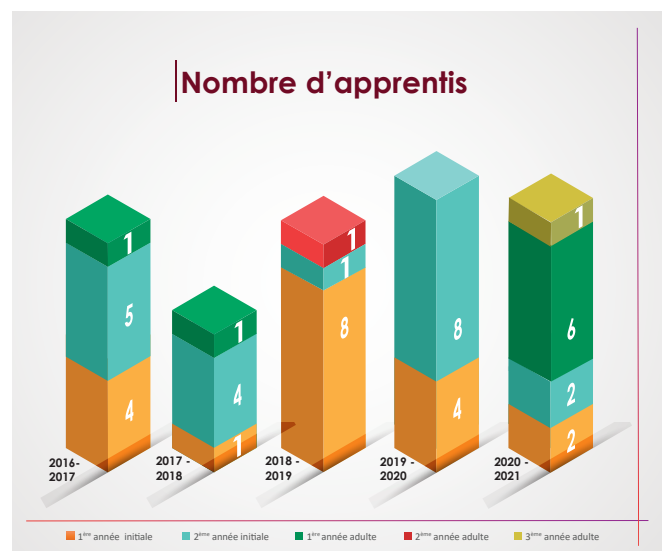
Néanmoins, notre service formation a pu nouer de nouveaux contacts via les médias sociaux et a ainsi atteint cette année encore le nombre de nouveaux apprentis qu'il souhaitait.

"Je voudrais encore adresser mes plus vives félicitations à nos apprentis qui ont réussi leur PIF (Projet intégré final) cette année et qui ont donc tous intégré les équipes de la FAL à la fin de leur apprentissage.", félicite Rita Kreins, la responsable du département.

Soulignons aussi le nombre de stagiaires qui a fortement progressé par rapport à l'année

45 STAGIAIRES
encadrés tout
au long de l'année

précédente. 45 stagiaires ont pu découvrir le monde professionnel grâce à la FAL parmi lesquels deux sont le résultat de notre collaboration avec la Miami University / MUDEC Luxembourg (Dept. of Family Science & Social Work).





La Fondation Autisme Luxembourg en chiffres

Du personnel engagé

Grâce à la grande flexibilité et à l'engagement de nos équipes, nous avons pu continuer à garantir la qualité de nos services tout au long de l'année. En début d'année, une campagne de vaccination a été lancée dans nos structures d'hébergement en collaboration avec le ministère de la Santé, comme dans d'autres institutions du Secteur d'Aide et de Soins et du Secteur social.

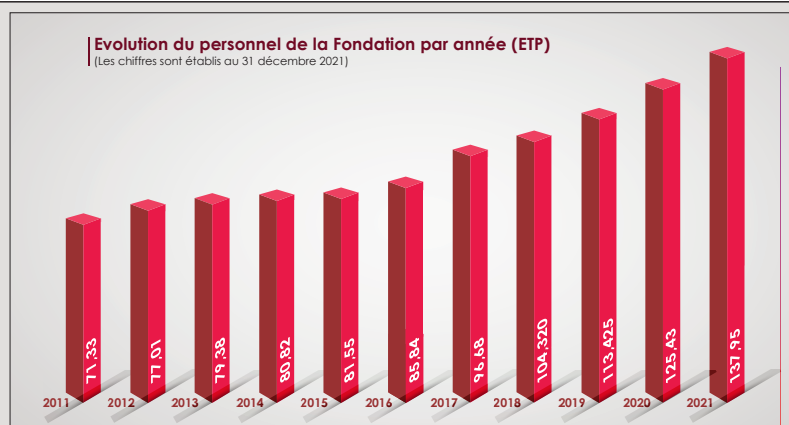
"Tout au long de l'année nous avons continué à intégrer de nouveaux collaborateurs, qui se trouvent eux-mêmes dans le spectre de l'autisme. Nous souhaitons montrer l'exemple et c'est pourquoi il va de soi que nous appliquons nous-mêmes les méthodologies que nous souhaitons voir se

développer chez les autres employeurs. Le fait que nous sachions quels agencements sont importants pour les personnes atteintes d'autisme nous permet d'adapter les conditions de travail de manière à garantir une bonne collaboration. Nous pouvons ainsi intégrer les forces individuelles des personnes concernées de manière optimale, afin qu'elles se sentent bien sur leur lieu de travail.", souligne Martine Weber, responsable du département des ressources humaines.

La croissance constante de notre offre de services, tel que l'ouverture de notre site à Dudelange en décembre 2021, nous mène à être régulièrement à la recherche de personnel dédié et talentueux.

Le graphique ci-contre comprend l'ensemble du personnel d'encadrement et du personnel administratif actif au sein de la Fondation Autisme Luxembourg.

Le rapport d'audit 2021 fait mention que la FAL a employé en moyenne 143 ETP (équivalent temps plein).



Depuis

1996 la

Fondation

est reconnue

d'utilité publique

439 DEMANDES
DE DIAGNOSTIC
reçues tout au long
de l'année 2021

**1 personne
sur 100
est atteinte
d'autisme**

6 FOYERS
répartis sur les deux
sites de Munshausen
et Rambrouch

33 SÉANCES
AUTISPORT
tout au long
de l'année 2021

407 FAMILLES
ont bénéficié du
service soutien en 2021



Le bénévolat : une belle expérience

Photo prise avant les recommandations sanitaires dans le cadre de la crise sanitaire liée à la COVID-19

Chaque personne a un rôle à jouer

Les besoins en bénévoles sont restés importants au cours de l'année 2021. L'aide a surtout été nécessaire pour nos foyers et pour le service loisirs afin de maintenir les prestations d'accompagnement, de relancer les activités sportives d'Autisport ainsi que d'assurer les semaines de vacances.

Pandémie ou pas, la fondation doit assurer jour et nuit un encadrement adapté pour 39 personnes avec autisme qui vivent dans nos six foyers sur nos deux sites de Munshausen et de Rambrouch. Nous avons régulièrement lancé des appels à bénévoles et c'est ainsi que près de 80 d'entre eux sont venus renforcer nos différentes équipes dans leur travail quotidien visant le bien-être des personnes avec un trouble du spectre autistique.

Sur le plan administratif, le service bénévolat s'est efforcé de simplifier et de digitaliser l'enregistrement des personnes bénévoles afin de le rendre encore plus efficace. La FAL a ainsi lancé la plateforme MyFAL, qui permet aux bénévoles de s'inscrire aux semaines de vacances et week-ends de la FAL, de mettre à jour leurs données personnelles, de donner leur accord pour recevoir des informations sur la FAL, de consulter leur dossier personnel de volontaire et de gérer plus efficacement les obligations légales de la Fondation vis-à-vis du RGPD.

"Après une année dominée par de fortes restrictions en 2020, les gens étaient impatients de reprendre leur vie sociale, de rencontrer de nouvelles personnes et de faire revivre le bénévolat. Petit à petit, la FAL a commencé à accueillir à nouveau des volontaires comme une aide précieuse dans les domaines pédagogiques, administratifs et manuels", estime Christophe Wantz, responsable du service bénévolat.

N'hésitez pas à nous contacter par mail si vous êtes intéressés à nous offrir de votre temps et de vos compétences.

benevolat@fal.lu

DES MOMENTS DE VIE



MERCI

Notre travail est une aide directe de personne à personne. L'ensemble de nos équipes a apprécié l'appui tout au long de l'année des bénévoles.

Nos usagers aussi ont apprécié ces moments.

C'est pourquoi Naruki, Sven, Mahi, Kevin, Jim, Stéphanie, Véronique, Robert, Romain, Guillaume, Zeinab, Sabrina et le restant de nos bénéficiaires remercient très sincèrement :

Imrane, Jean-Claude, Michael, Stéphanie, Julie, Andy, Annie, Luis, Daniel, Mirenda, Edson, Lindsay, Samuel, Nadja, Filipe, Tahiana, Gregory, Sally, Niama, Jacob, Alain, Jessica, Diana Isabel, Julien, Océane, Aristides, Katia, Leïla, Magdalena, Manal, Bernadette, Florence, Elisabeth, Denise, Léa, Aurélie, Lis, Gaëtan, Ileana, Eduarda, Olivia, Liz, Michele, Ralf, Sabrina, Frédérique, Alexandre, José Bryan, Somaya, Lucas, Silvia, Janelle, Monique, Tiffany, Bibicha, Véra, Yi, Marco, Katya, Zoé, Eva.

Si nous avons oublié de reprendre quelqu'un dans cette liste, nous nous en excusons auprès d'elle ou de lui. Que tous sachent que leur aide a été réellement très appréciée. Nous espérons encore compter sur vous au cours de l'année 2022.

Merci aussi à tous ceux qui ont contribué à ce que nous réalisons nos projets et qui ont d'une façon ou d'une autre apporté leur soutien au bien-être de nos bénéficiaires.

Un grand merci :

- à Son Altesse Royale la Grande-Duchesse Maria Teresa
- à Madame Corinne Cahen, Ministre de la Famille, de l'Intégration et à la Grande Région
- à nos donateurs et sponsors (également mentionnés dans ce rapport)
- aux parents
- aux sociétés partenaires
- à nos fournisseurs
- aux experts scientifiques
- à Autisme Europe
- à nos divers partenaires
- à tous nos contacts

Vous pouvez nous soutenir tout au long de l'année de différentes façons :

- en organisant des récoltes de fonds au bénéfice de la Fondation
- en offrant votre temps libre ou vos compétences à la Fondation
- en souscrivant un ordre permanent au nom de la Fondation ou en faisant un don sur le compte **BCEELULL - LU82 0019 1300 0445 5000**
- **En nous suivant sur les réseaux sociaux et en partageant avec vos contacts les informations que nous diffusons**



Fondation Autisme Luxembourg
68, route d'Arlon L-8310 Capellen
Tél.: (+352) 26 91 11 - 1
Fax.: (+352) 26 91 09 57
email : autisme@fal.lu

www.fal.lu

Texte et design : FAL
Tous droits réservés

Données actuelles au 31 décembre 2021

RCS G 167

Siège social : Munshausen

ENSEMBLE,
nous construisons des vies meilleures